

le boat

Tous à bord !

LE CANAL RIDEAU

Guide régional



*Un guide complet sur les vacances fluviales le long du Canal Rideau,
classé au Patrimoine Mondial de l'UNESCO*





À PROPOS DE LA RÉGION

- 3 Notre première destination nord-américaine
- 4 Vous n'avez jamais navigué ?
- 5 Quand partir
- 6 Planifiez vos vacances
- 8 Histoire du Canal Rideau
- 10 Patrimoine culturel sur le Canal Rideau

LE CANAL RIDEAU

- 12 Ottawa
- 18 Manotick & Long Island
- 19 Burritts Rapids
- 19 Écluses de Nicholson
- 20 L'automne au Canada
- 22 Merrickville
- 23 Smiths Falls (Le Boat Base)
- 28 Découvrez les Highlands de l'Ontario
- 30 Le Canal Tay
- 31 Perth
- 34 Rideau Ferry
- 36 La culture indigène sur le Canal Rideau
- 40 Portland
- 41 Westport

LE CANAL RIDEAU

- 42 Newboro
- 44 Le poste d'éclusage de Chaffey
- 46 Écluse Davis
- 47 Jones Falls
- 50 Les conseils de Ken W. Watson sur le Rideau
- 54 Seeley's Bay
- 56 Poste d'éclusage de Lower Brewers
- 56 Kingston Mills
- 57 Kingston
- 62 - 63 Aux alentours

LA NAVIGATION SUR LE RIDEAU

- 64 - 65 Notre flotte Horizon
- 66 Supplément amarrages et écluses
- 67 Écluses
- 68 Règles de sécurité
- 69 Fuel, eau & eaux usées

AUTRES INFORMATIONS UTILES

- 69 Téléchargez notre Application
- 70 Carte

NOTRE PREMIÈRE DESTINATION NORD-AMÉRICAINE

Le Canal Rideau est notre première destination de croisière hors Europe, et nous n'aurions pas pu choisir un meilleur endroit. **Classé au Patrimoine Mondial de l'UNESCO**, le Canal Rideau vous emmène à travers des canaux, rivières et lacs spectaculaires entre les villes animées de Kingston et Ottawa. Les voies navigables sont bordées par des charmants petits villages, une nature intacte et, par-dessus tout, un accueil canadien très chaleureux !

Que vous soyez un capitaine expérimenté ou novice, vous trouverez cette région de navigation très facile. Les éclusiers sont très accueillants et aidants et vous croiserez de nombreux plaisanciers toujours prêts à vous donner un conseil ou à vous aider.

Préparez-vous 'à tomber en amour' du Canada !

À PROPOS DE CE GUIDE

Ce guide a été créé pour vous aider à planifier votre croisière sur le Canal Rideau. Si vous êtes déjà à bord, vous pourrez l'utiliser au jour le jour pour vous assurer de découvrir tous les principaux points d'intérêt de la région. De la page 15 à 73, tous les sites et attractions sont présentés dans le même ordre que vous les trouverez sur le canal, depuis Ottawa au Nord jusqu'à Kingston au Sud. Si vous naviguez dans l'autre direction, alors lisez ce guide à l'envers ! Ce guide ne remplace en aucun cas le guide de navigation également fourni à bord, qui devra être en permanence consulté lors de votre navigation sur le canal.





AUCUNE EXPÉRIENCE NÉCESSAIRE

Nos bateaux sont faciles à manœuvrer et aucun permis n'est nécessaire selon la réglementation canadienne. Avant de prendre la barre, une instruction de navigation vous sera dispensée par l'un de nos instructeurs qui vous expliquera comment conduire le bateau, comment le manœuvrer et comment passer les écluses. Vous partirez une fois que vous vous sentirez en toute confiance !

VOUS N'AVEZ JAMAIS NAVIGUÉ ?

Alors nous avons une bonne nouvelle pour vous... rien de plus simple qu'une croisière fluviale !

Choisissez l'un de nos Horizons selon la taille de votre équipage (voir pages 62-63 pour plus de détails). Une fois les dates choisies, vous effectuerez votre croisière au départ et au retour de notre base de Smiths Falls. Vous serez ensuite libre de choisir les différentes étapes de votre parcours, explorer de nouveaux horizons et vous créer de merveilleux souvenirs.

Tous nos Horizons disposent de tous les équipements nécessaires pour que vous passiez des vacances dans le plus grand confort. Vous pourrez naviguer d'un site à un autre sans avoir besoin de faire et défaire vos valises à chaque fois. Les cuisines sont entièrement équipées si vous voulez cuisiner, les draps sont fournis, et les salles de bains équipées avec douches, eau chaude, serviettes et toilettes.

Il est maintenant temps de prendre la barre de votre bateau ! Une croisière fluviale est la meilleure façon de s'éloigner du stress quotidien tout en profitant de vacances différentes, le tout avec un panorama exceptionnel sur la faune et la flore environnantes depuis le pont de votre bateau. Vous pourrez créer des vacances qui vous ressemblent, et c'est ça le plus important.

Et maintenant... Tous à bord !

HORS
SAISONHAUTE
SAISONHORS
SAISON

TEMPÉRATURE



MAI

JUN

JUILLET

AOÛT

SEPTEMBRE

OCTOBRE

QUAND PARTIR ?

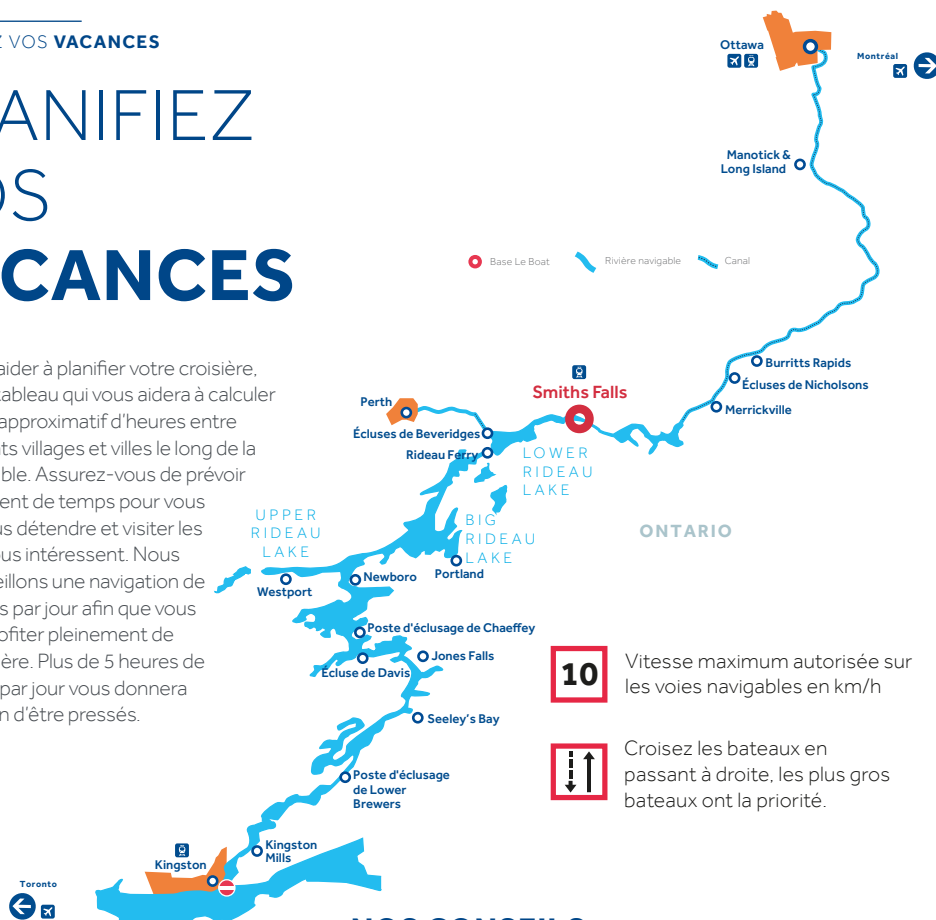
Le mois de **juillet** est le plus ensoleillé, c'est donc une période de grande affluence sur les canaux. Vous pourriez avoir à attendre aux écluses et s'amarrer peut s'avérer un peu plus difficile dans certains villages. Il est également important de noter que pendant deux semaines, à compter du deuxième dimanche de juillet, les vacances scolaires d'une province voisine de Québec débutent. Durant cette période, le Rideau Canal sera très fréquenté et vous mettrez plus de temps à passer les écluses et à trouver des amarrages. Le point positif est que vous pourrez rencontrer de nombreux plaisanciers canadiens très chaleureux – et la célébrité du Canal Rideau auprès des Québécois vous permettra d'entendre parler français et anglais à la fois. Cette période de l'année regorge également de nombreux événements et festivals dont vous pourrez profiter.

Juin, août et septembre peuvent s'avérer plus doux, mais également plus calmes.

Mai et octobre sont les mois de départ idéals pour échapper la foule, et naviguer en octobre vous permettra de découvrir les couleurs automnales canadiennes. Une saison caractérisée par un mélange de rouges et de jaunes, que vous ne trouverez nulle part ailleurs sur Terre (voir pages 20 et 21).

PLANIFIEZ VOS VACANCES

Pour vous aider à planifier votre croisière, utilisez ce tableau qui vous aidera à calculer le nombre approximatif d'heures entre les différents villages et villes le long de la voie navigable. Assurez-vous de prévoir suffisamment de temps pour vous arrêter, vous détendre et visiter les sites qui vous intéressent. Nous vous conseillons une navigation de trois heures par jour afin que vous puissiez profiter pleinement de votre croisière. Plus de 5 heures de navigation par jour vous donnera l'impression d'être pressés.



NOS CONSEILS...

Louez des vélos et des kayaks pour explorer la région

Explorer les environs à vélo est beaucoup plus pratique qu'à pied. Par exemple, si vous voulez visiter Manotick, qui ne dispose d'aucun amarrage, amarrez-vous à l'écluse de Long Island et pédalez pendant 4 km pour atteindre la ville. Alors que nos kayaks vous permettent d'explorer les voies navigables dans le vrai style canadien.

Réservez un hôtel

Si vous voulez visiter Kingston ou Ottawa, mais n'avez pas le temps d'y arriver en bateau, alors pourquoi ne pas passer une nuit ou deux en ville avant de rentrer chez vous ? Ou, sinon, prolongez vos vacances d'une nuit dans l'un des deux wagons datant de 1940 au Musée des voies ferrées de l'Est de l'Ontario.

Louez une voiture

Si vous planifiez de prolonger vos vacances après votre croisière, pourquoi ne pas profiter d'un road trip ? Louez une voiture à Smiths Falls et explorez la Vallée d'Ottawa ou la province de Lanark (page 28-29) avant de rendre la voiture à Kingston ou Ottawa.

TOUT EST SUR LA CARTE...



À l'arrière de ce guide, vous trouverez une carte dépliant avec tous les points d'intérêt et les choses à voir ou à faire tout au long de votre croisière. Nous espérons que vous apprécierez cette illustration du Canal Rideau.

Canal Rideau		Temps approximatif		Nombre d'écluses	
Ottawa	4 h 35 min	14 h 50 min	5	12	
Manotick & Long Island	6 h 45 min				
Burritts Rapids	1 h 15 min				
Les écluses Nicholson	2 h 15 min				
Merrickville	6 h 45 min	6 h 45 min	7	7	
Smiths Falls	3 h 5 min				
Écluses de Beveridges	10 min	5 h 25 min	0	1	
Rideau Ferry	2 h 30 min				
Portland	2 h 45 min				
Westport	1 h 10 min				
Newboro	1 h 30 min	5 h 10 min	1	3	
Le poste d'éclusage de Chaffey	1 h 5 min				
Écluse de Davis	1 h 25 min				
Jones Falls	3 h 5 min				
Seeley's Bay	2 h 40 min	11 h 25 min	2	11	
Poste d'éclusage de Lower Brewers	2 h 35 min				
Kingston Mills	3 h 5 min				
Kingston					

Canal Tay		Temps approximatif		Nombre d'écluses	
Écluses de Beveridges	2 h	2 h	2	2	
Perth					

Les temps de navigation donnés sont approximatifs et basés sur une vitesse moyenne de 8km/h et d'un temps de passage de 30 minutes pour une écluse simple. Votre vitesse (les bateaux sont limités à une vitesse de 10km/h), le courant et le passage des écluses affecteront le rythme de votre croisière.



HISTOIRE DU CANAL RIDEAU

L'histoire du Canal Rideau en tant que voie navigable est antérieure à l'arrivée des colons européens - la voie navigable ayant été un moyen de navigation pour les communautés autochtones de l'Ontario. La première fois que le Rideau a été désigné comme un accès entre le Lac Ontario et la rivière des Outaouais dans des publications contemporaines fut par le Lieutenant Français Gershom en 1783. Conduit par un guide autochtone, il emprunta le Rideau pour atteindre la rivière des Outaouais et le St Laurent avant de rejoindre le Lac Ontario.

Cependant, la route historique qui longe le Canal Rideau ne pouvait être empruntée que par des petits bateaux et les voyageurs étaient souvent tenus de porter eux-mêmes leurs marchandises pour éviter les rapides et chutes d'eaux dangereuses. Le système moderne des voies navigables du Rideau que nous connaissons aujourd'hui est donc très différent de ce que les autochtones et les premiers colons ont pu connaître dans le passé.

LE SAVIEZ-VOUS ?

Le nom 'Rideau' vient du même mot en français qui désigne la forme des chutes d'eau de la rivière Rideau où la rivière Rideau rejoint la rivière des Outaouais.



LA CONSTRUCTION DU CANAL

L'histoire du Canal Rideau remonte à la fin du 18ème siècle, début du 19ème, période pendant laquelle des tensions régnaient entre l'Empire Britannique et les États-Unis qui venaient d'acquiescer leur indépendance. Le Canada (appartenant à l'Empire Britannique) était une frontière majeure entre ces deux pouvoirs, et un champ de bataille entre 1812 et 1815 quand ces tensions ont débouché sur la Guerre de 1812.

Après la guerre, les relations entre ces deux pays sont restées tendues et les Anglais ont craint que les colonies canadiennes de Kingston soient vulnérables dans le cas d'une autre attaque américaine. Le seul lien de Kingston avec le reste du Canada à cette époque se faisait via le Lac Ontario, et le risque que les Américains isolent la ville d'approvisionnement était bien réel. Par conséquent, il fut alors décidé de construire un canal entre Ottawa et Kingston. Cela permettrait l'approvisionnement de la ville de Kingston en cas de fermeture du Lac Ontario, et l'invasion américaine pouvant ainsi être découragée.

Le Lieutenant-Colonel John By du Royal Engineers fut alors nommé pour superviser la construction du canal, mais fit face à un défi monumental sur plus de 200km de désert. La construction débuta en 1826 et fût achevée en 1832, et nécessita le courage et le travail de milliers de travailleurs et d'ingénieurs. Cela résulta en un chef-d'œuvre d'ingénierie et de technologie de pointe, et la plupart des pierres et bâtiments longeant le canal auraient pu être construits au 19ème siècle ! C'est cela qui a permis au Canal Rideau d'être inscrit au **Patrimoine Mondial de l'UNESCO**. Le Canal Rideau est un chef-d'œuvre de l'histoire dont vous pourrez aujourd'hui profiter pleinement.





CULTURE SUR LE CANAL RIDEAU

Le Canada est célèbre pour son accueil chaleureux, tout comme le Canal Rideau. Par ses couleurs et ses habitants chaleureux, le Rideau est le lieu idéal pour vous plonger dans une culture riche et prendre part à une vie fantastique le long des voies navigables.



DÉLICES LOCAUX

Le Canada est célèbre pour son sirop d'érable, et le Rideau traverse le comté de Lanark considéré comme la capitale du sirop d'érable de l'Ontario. Plusieurs des restaurants que vous croiserez proposent des menus à base de sirop d'érable, et vous pourrez également acheter du sirop d'érable produit localement dans de nombreuses boutiques le long du canal.

L'autre spécialité canadienne est la poutine. Originaire de la province voisine Québec, mais disponible dans toute la région Ontario, vous trouverez de la poutine cuisinée à toutes les sauces tout le long du Rideau. Ce plat est composé de frites garnies de morceaux de fromage et de sauce.



LOISIRS

Avec très peu de trafic commercial et géré par Parks Canada, le Canal Rideau est surtout un espace de loisirs. Tout au long de votre croisière, vous croiserez de nombreux voyageurs comme vous, qui prennent tout simplement le temps de profiter de leurs vacances. Bateau, canyoning, pêche, randonnée, vélo, paddle et jet-ski font parties des nombreuses activités dont vous pourrez profiter.



ALCOOL DANS LA RÉGION ONTARIO

Vous trouverez rarement de l'alcool dans les épiceries et supermarchés en Ontario. Vous pourrez en trouver principalement dans des magasins appartenant à La Régie des alcools de l'Ontario (LCBO). Ces commerces sont indiqués dans notre guide et sont situés tout le long du canal. L'alcool peut également être acheté dans les différents restaurants, bars, pubs et autres lieux où l'alcool est autorisé à la vente.

Les lois en matière d'alcool sont très strictes dans cette région. Il est interdit de consommer de l'alcool sur la voie publique et la violation de cette loi engendrera une amende. Votre bateau disposant d'une cuisine et de sanitaires, et donc considéré comme un lieu privé, il vous est autorisé de consommer de l'alcool à bord. Cependant, conduire sous l'influence d'alcool ou de drogues est interdit.

L'âge légal pour consommer de l'alcool dans l'Ontario est de 19 ans.

\$ DEVISE

La devise au Canada est le dollar canadien et les magasins locaux n'acceptent pas les devises étrangères (y compris les dollars américains). Si vous devez changer votre argent, les banques sont généralement ouvertes de 10h à 17h et il y a des guichets automatiques dans certaines villes le long du Canal Rideau (*des frais bancaires supplémentaires peuvent s'appliquer*).

OTTAWA

Ottawa, la capitale du Canada, est une ville dynamique. Un endroit où vous entendrez parler anglais et français dans les rues. Un lieu où vous découvrirez le riche patrimoine canadien à travers des sites nationaux impressionnants. Et, un endroit où vous vous perdrez dans des musées et des galeries de renommée mondiale présentant de superbes collections nationales.



LES MONUMENTS À NE PAS RATER À OTTAWA



Le Canal Rideau serpente au cœur du centre-ville d'Ottawa, vous permettant de descendre de votre bateau et d'être immergé instantanément dans l'ambiance cosmopolite de la ville. Marchez jusqu'à la colline du Parlement, qui abrite le Parlement du Canada avec sa spectaculaire architecture néo-gothique, et profitez d'une visite gratuite de l'intérieur (offerte selon le principe du premier arrivé, premier servi). Pendant les mois d'été, les jardins du Parlement deviennent la toile de fond de la cérémonie de la relève de la garde et tous les soirs, les gens se rassemblent pour assister à l'incroyable spectacle son et lumière projeté sur l'édifice du bloc central. Ou bien, participez à un cours gratuit de yoga sur la pelouse tous les mercredis de mai à août.

Ottawa et son centre-ville abritent également une vaste collection de musées nationaux primés. De la plus grande collection intérieure de totems au monde, à l'art inestimable autochtone, en passant par des fossiles de dinosaures et des histoires héroïques du passé militaire du pays (*Profitez d'une remise de 2\$ CAD sur les entrées adultes au **Musée de la Guerre Canadien** sur présentation de ce guide*), les visiteurs sont invités à découvrir le meilleur du Canada en un seul endroit. Le Musée des beaux-arts du Canada est l'un des points culminants de la ville. Vous pourrez y admirer certaines des plus belles œuvres d'art du Canada et du monde entier.

À l'extérieur, vous découvrirez une statue d'un arachnide géante de Louise Bourgeois – intimidante au premier abord, cette statue, intitulée Maman, fait allusion aux métaphores de filage, tissage, culture et protection comme une ode à la mère Bourgeois !



UNE CULTURE ET UNE GASTRONOMIE CAPTIVANTES



La sphère culturelle d'Ottawa ne s'arrête pas à ses nombreux musées et s'étend au monde de

l'art et du spectacle avec des arts de la scène de renommée mondiale. Là où le Canal Rideau rencontre la rivière des Outaouais, vous trouverez le Centre National des Arts, récemment rénové. C'est le lieu le plus célèbre du Canada avec une programmation regroupant des spectacles de Broadway, de musiques et danses populaires. Si vous recherchez une activité un peu plus bohème, pourquoi ne pas découvrir la scène théâtrale locale d'Ottawa ? **La Great Canadian Theatre Company**, **Ottawa Little Theatre** (*Profitez d'une remise de 3\$ CAD sur les entrées pour la saison de l'OLT sur présentation de ce guide*) et **The Gladstone** présentent tous les meilleurs talents locaux et La Nouvelle Scène présente des spectacles en français.

Au cours des dernières années, la scène culinaire a explosé à Ottawa, avec des chefs et restaurants locaux qui se sont affirmés. Juste à quelques pas de l'écluse, vous découvrirez le quartier animé du marché By avec des restaurants (comme le **e18teen**, restaurant 4 étoiles), et de délicieux pubs cosy proposant de nombreuses variétés de bière artisanale.

RESTAURANTS RECOMMANDÉS :

Ottawa propose de nombreux restaurants. Nous vous recommandons de vous rendre dans les quartiers du marché By, de Elgin Street et de Glebe.



LES FANTASTIQUES FESTIVALS D'OTTAWA



L'été est le moment idéal pour sortir et participer aux nombreux festivals d'Ottawa. Peu importe la musique que vous aimez, vous serez

immersés dans l'un des événements les plus populaires de la ville, le **RBC Bluefest** au mois de juillet, attirant de nombreux artistes internationaux. Si la musique classique vous plaît, le **Chamberfest d'Ottawa** est le plus grand au monde. Vous êtes plutôt jazz ? De mi-juin à début juillet, le **Festival Jazz TD Ottawa** est devenu le festival incontournable de l'été. Pour une ambiance plus alternative, le **CityFolk**, qui a lieu en septembre, est un festival qui dure 5 jours et associe danse et musique dans des sons éclectiques.

Loin de la scène musicale, le plus grand festival se déroule le 1er juillet pour **célébrer la fête du Canada**, et Ottawa accueille la plus grande fête d'anniversaire du pays !

Parmi les autres grands festivals, n'oublions pas le **Festival canadien des tulipes** en mai et le **Festival Tim Hortons Ottawa Dragon Boat** avec des concerts gratuits et des courses de bateaux en juin.





SE DÉPLACER À OTTAWA



Se déplacer à Ottawa est facile, une grande partie du centre-ville étant facilement accessible à pied depuis le canal. Vous trouverez de nombreux taxis et les bus desservent également très bien l'ensemble de la ville.

Si vous aimez l'indépendance des balades en deux roues, la capitale du Canada est idéale à explorer à vélo. Ottawa dispose de plus de 600 kilomètres de pistes cyclables. Ces pistes desservent des parcs, jardins, sites historiques nationaux tout le long de la ville. Le chemin qui longe le Canal Rideau est très apprécié des locaux. Chaque année de mai à septembre a lieu le **NOKIA Sunday Bikedays** avec plus de 50 km de promenades fermées à la circulation. Un peu plus loin, au nord du centre-ville d'Ottawa, dans la province de Québec, vous pourrez découvrir le **Parc Gatineau**. Chutes d'eau, ruines pittoresques et



plus de 200 km de pistes cyclables et de randonnées. L'endroit idéal pour se relaxer le temps d'une journée.

Le circuit Hop-On Hop-Off de l'autobus **Gray Line d'Ottawa** vous permet de partir à la découverte de tous les endroits de votre choix. Sinon, combinez visite terrestre et aquatique avec le bus amphibie du **Lady Dive**. Ou bien choisissez une excursion gastronomique avec **C'est Bon Cooking Tour**. Une des visites les plus uniques (et fantasmagoriques) est la **Marche Hantée - Haunted Walks** (profitez d'une remise de 15% sur toutes les visites guidées sur présentation de ce guide - voir photo en haut de la page). Préparez-vous à traverser la ville à la lumière de votre lanterne et apprenez-en un peu plus sur le passé sombre d'Ottawa et les histoires de fantômes les plus secrètes.

À LA PÉRIPHÉRIE D'OTTAWA



Veillez noter que les écluses d'Ottawa marquent la fin de notre région de croisière, vous n'êtes pas autorisés à passer ces écluses.

Tandis que vous naviguez en périphérie de la capitale du Canada, ceux qui voyagent en famille voudront peut-être s'arrêter au **parc Mooney's Bay**, juste à côté du poste d'éclusage Hogs Back. Au Mooney's Bay Park, profitez du parc de jeux pour enfants, des aires de barbecue, de la plage et de la zone de baignade. Vous pourrez également louer un filet de volleyball ou planche de paddle ! Si vous êtes chanceux, vous pourriez même voir le plus grand tournoi de volleyball de plage en Amérique du Nord au **Hope Volleyball Summer Fest** (14 juillet).

À côté du poste d'éclusage de Hogs Back, vous trouverez **les chutes d'eau de Hog's Back**. Un ensemble spectaculaire de cascades qui marque l'endroit où le Canal Rideau se sépare de la rivière Rideau. Après ce point, le Canal Rideau pénètre dans une section artificielle du canal qui mène les plaisanciers jusqu'à Ottawa, avant que le magnifique sas de huit écluses à côté des édifices du Parlement canadien ne rejoigne le Canal Rideau jusqu'à la rivière des Outaouais.

DÉCOUVREZ EN PLUS...

Pour une description détaillée de tous les trésors cachés d'Ottawa, rendez-vous sur ottawatourism.ca ou suivez Ottawa Tourism sur :



MANOTICK & LONG ISLAND



En navigant au sud d'Ottawa, vous rencontrerez la charmante ville de Manotick. Flânez dans cette agréable ville et admirez ses curiosités pittoresques.

Visitez la boutique de confiseries Gingerbread Man pour trouver des bonbons canadiens à l'ancienne. Puis, rendez-vous à Watson's Mill, ce fascinant petit musée est l'un des seuls moulins en activité en Amérique du Nord et il dégage tout simplement le charme du vieux continent (découvrez-en plus sur watsonsmill.com).

Manotick ne dispose pas d'amarrages – pour vous y rendre, amarrez-vous à l'écluse de Long Island. Vous y trouverez le seul pont tournant encore en activité sur le Canal Rideau, et Manotick se trouve à 4 km de là – 45 minutes à pied ou 15 minutes à vélo. Sur votre chemin vers la ville, au nord de Long Island, vous passerez par le Parc David Barlett – l'endroit idéal pour un pique-nique et une petite pause détente.

COMMERCE : épicerie à Manotick

RESTAURANT RECOMMANDÉ : Bistro Black Dog, à l'intersection des rues Manotick Main St. et Tighe St.



LE FANTÔME DE LA JEUNE MARIÉE

La légende dit que Watson's Mill est hanté par le fantôme d'Ann Crosby Currier. Née en 1841, Ann est issue d'une riche famille américaine et, en 1861, épouse le copropriétaire de Watson's Mill, Joseph Currier. Les heureux mariés passèrent un mois à visiter le nord des États-Unis avant de revenir à Manotick pour célébrer le premier anniversaire du succès du moulin de Joseph. Le 11 mars, en visitant le moulin et en se frayant un chemin à travers une tonne de ceintures, de poulies et de machines en route, une tragédie arriva. Tandis qu'Ann Currier descendait les escaliers du grenier, sa robe se coinça dans une des machines et ses blessures furent fatales lorsqu'elle fut projetée contre un pilier à proximité.

Les locaux déclarent que l'esprit de la jeune mariée hante encore Watson's Mill et qu'on peut encore l'apercevoir à la fenêtre du deuxième étage, fixant le bâtiment qu'elle n'a jamais quitté. D'autres, ont prétendu que, les jours tranquilles, on peut entendre les pas délicats d'une dame venant du deuxième étage – même quand le bâtiment est vide !



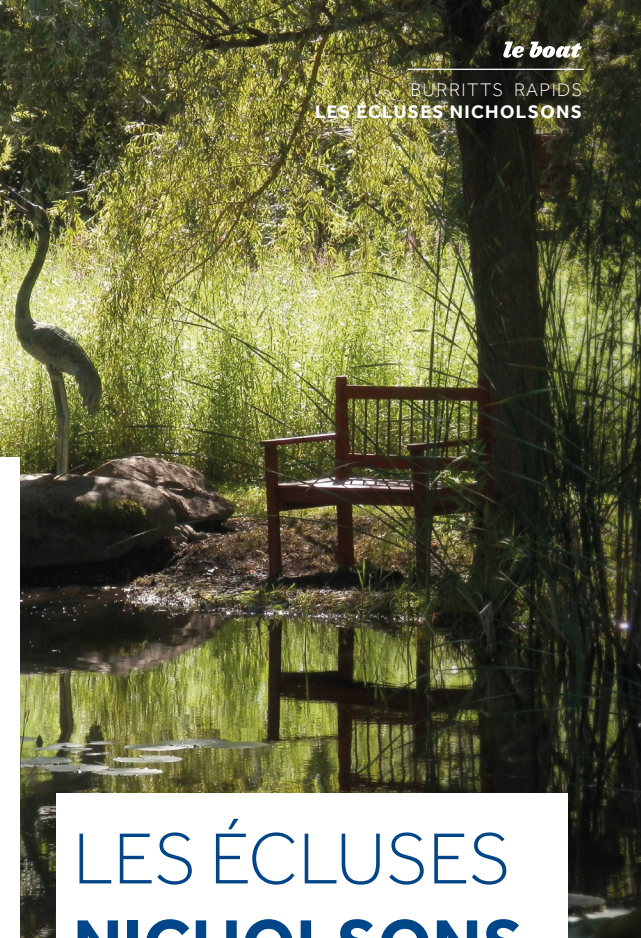
BURRITTS RAPIDS



Situé sur une île entre la rivière Rideau et le Canal Rideau, promenez-vous dans le village de Burritts Rapids, et découvrez ses maisons ressemblant à des boîtes de chocolat tout en découvrant la culture canadienne à travers de magnifiques bâtiments centenaires. La charmante rue principale a à peine changé depuis plus de 200 ans – et tout le village ne devrait vous prendre qu'une demi-heure à explorer.

Pour une pause nature, vous pouvez également longer le **Tip to Tip Trail**, durant une promenade de 2 km, qui vous emmènera d'une extrémité de l'île à l'autre et vous permettra de gravir le long d'une crête de plus de 175 ans. Bien qu'il soit difficile à croire, ce remblai a été construit à la main à l'aide de pioches, de haches et de pelles et contribue à maintenir le canal navigable !

Vous pouvez aussi faire l'expérience de l'un des plus beaux jardins du Canada au **Rideau Woodlands Ramble**, situé juste au sud de Burritts Rapids. (en savoir plus sur rideauwoodlandramble.com).



LES ÉCLUSES NICHOLSONS



Les écluses de Nicholson sont composées de deux écluses qui permettent d'éviter des rapides de la rivière Rideau. Le poste d'éclusement d'Upper Nicholson comporte l'un des quatre ponts tournants à charpente de bois qui se trouvent sur le Canal Rideau. Leur conception intelligente permet à une seule personne de balancer le pont entier juste en le poussant !

Le hameau d'Andrewsville se trouve à quelques minutes de marche du poste d'éclusement d'Upper Nicholson. En voyant Andrewsville aujourd'hui, vous ne devineriez jamais qu'il fut un grand village dans le passé. Quelques-unes des maisons de l'époque d'Andrewsville sont encore occupées et les restes du barrage se trouvent toujours à proximité.



L'AUTOMNE SUR LE RIDEAU



NOTRE COUP DE COEUR

L'automne est une saison magique au Canada. Une saison unique avec un charme inégalé.

Les nuits ne sont pas encore noires, les températures agréables mais jamais trop chaudes. Et, par-dessus tout, les arbres ont commencé à changer leurs couleurs verdoyantes pour un mélange de rouge, orange, violet et jaune.

C'est tout ce qui rend l'automne sur le Rideau si spécial.

Alors que les couleurs printanières sont délicates et raffinées, les couleurs estivales sont délavées par le soleil, et les couleurs hivernales sont...et bien... grises - les couleurs d'automne sont audacieuses, puissantes et saisissantes. Mère nature produit une dernière explosion de couleurs avant l'arrivée de l'hiver. Et, nulle part ailleurs sur Terre, cette transformation annuelle des couleurs n'est plus spectaculaire qu'en Ontario, au Canada. L'endroit idéal pour profiter au maximum de l'automne.

En voyageant le long des lacs, des rivières et des canaux, vous serez plongés au cœur d'une longue histoire. Les cours d'eau de cette région ont toujours été les artères principales de transport pour les autochtones et les premiers colons européens. Ils étaient le moyen de transport principal par lequel les marchandises étaient déplacées et ils permettaient également de maintenir le lien entre toutes les personnes éloignées.

Les colons déménageaient chaque année et prenaient part à ce changement decouleurs, leur permettant de prévoir l'arrivée de l'hiver et le gel des rivières.

Le plus incroyable est que tout ce que vous verrez pendant votre croisière est resté intacte depuis le temps des colons. Bien évidemment, les berges ont depuis été aménagées mais toute la nature a gardé son aspect original, encore plus accentué par les couleurs automnales.



QUAND VOIR LES COULEURS AUTOMNALES SUR LE RIDEAU

Pour découvrir l'Ontario dans toute sa splendeur de couleurs, nous vous recommandons de voyager entre fin septembre et début octobre. Si vous venez trop tôt, les couleurs n'ont pas encore atteint leur point culminant, et en novembre il est trop tard et il ne reste plus qu'un tas de feuilles joliment colorées. Pour ceux qui font une excursion de dernière minute, vous pouvez également consulter le « **leaf tracker** » de l'Ontario Parks (ontarioparks.com/fallcolour) qui trace la couleur changeante des feuilles chaque automne !

MERRICKVILLE



Surnommé le « joyau du Rideau », il ne vous faudra pas longtemps pour comprendre pourquoi Merrickville a été décrit comme le plus beau village du Canada.

La ville de Merrickville s'est à l'origine développée autour de la scierie de William Mirik (plus tard Merrick) au début du 19^{ème} siècle. Au fil des années, la ville a prospéré, d'abord avec l'arrivée du Canal Rideau dans les années 1830, puis avec l'apparition du chemin de fer dans les années 1880. Au cours des dernières années, Merrickville s'est réinventée comme une communauté artisanale dynamique et un lieu populaire pour les visiteurs de la région. Promenez-vous dans ses rues pittoresques, bordées de maisons en pierre datant de l'époque victorienne, et dans ses boutiques originales, ses studios d'artistes et ses cafés de caractère qui rendent cette charmante ville si unique.

Pour ceux qui aiment le shopping, l'épicerie fine de **Mrs. McGarrigle's Fine Food Shop** vous propose une



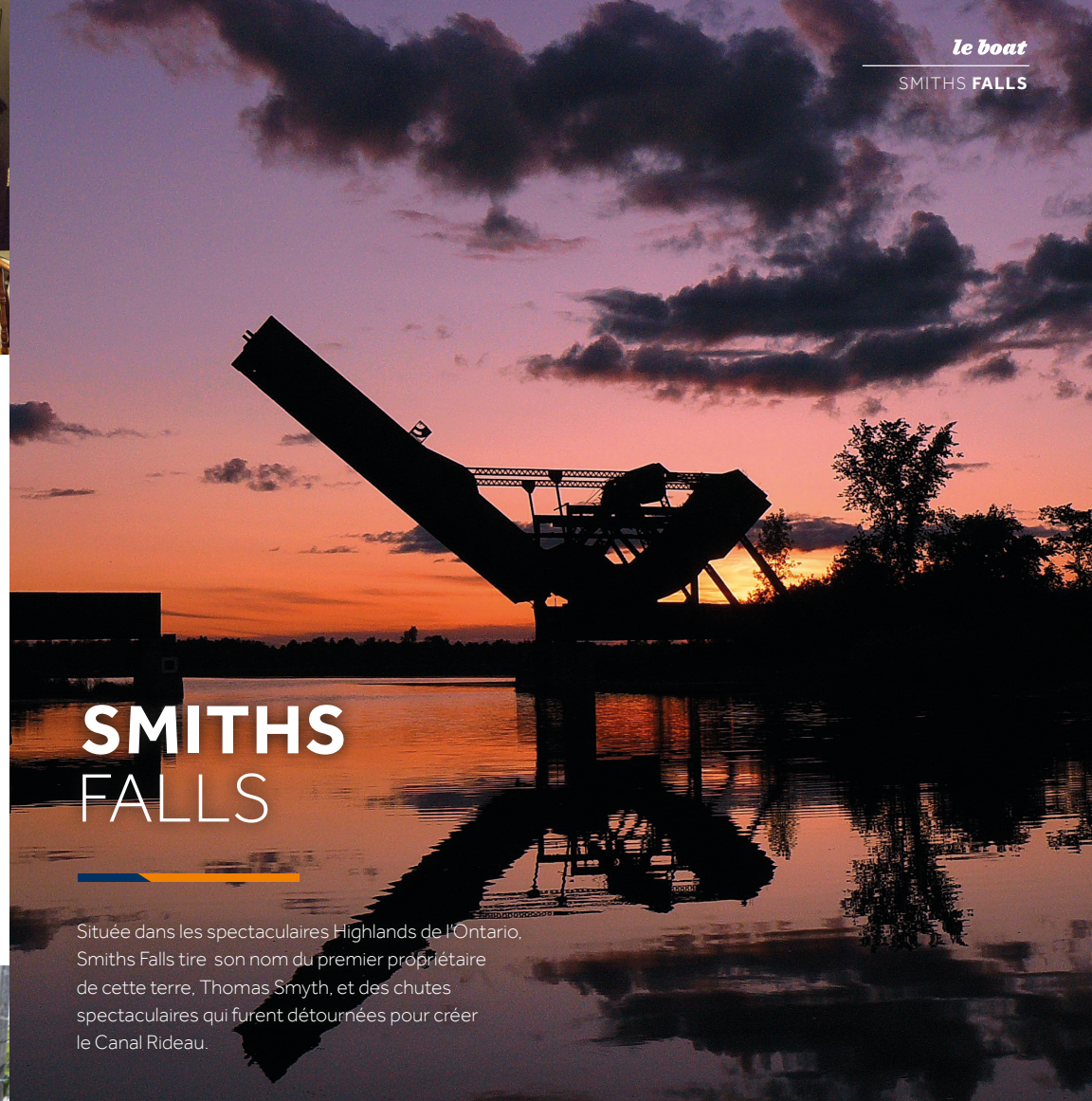
sélection de moutardes artisanales et la boutique **Wick Witch Candle Co** qui propose des bougies et crèmes artisanales. **Le Downtowne Ice Cream Shoppe** est quant à lui l'un des meilleurs établissements de fabrication de crème glacée sur le Rideau !

Après avoir dégusté toutes ces délicieuses spécialités locales, remontez l'histoire au **BlockHouse Museum**. Sinon, admirez les splendides créations en verre dans le studio de **Grey Art Glass**.

Célébrant son 225^{ème} anniversaire cette année, participez aux célébrations au sein de cette communauté dynamique et créative (*découvrez-en plus sur realmerrickville.ca*).

COMMERCE : Régie des alcools de l'Ontario connue sous le nom de LCBO et épicerie.

RESTAURANT RECOMMANDÉ : Baldachin Inn situé à l'intersection des écluses.



SMITHS FALLS

Située dans les spectaculaires Highlands de l'Ontario, Smiths Falls tire son nom du premier propriétaire de cette terre, Thomas Smyth, et des chutes spectaculaires qui furent détournées pour créer le Canal Rideau.

L'ACCUEIL CHALEUREUX DE SMITHS FALLS

Notre base Le Boat se trouve à Smiths Falls et c'est le point de départ idéal pour explorer toutes les parties du canal qui vous donneront envie. Notre base est située sur une ancienne fortification de maison éclusière et nous sommes très fiers de pouvoir contribuer à la préservation d'une petite partie du Canal Rideau en tant que Patrimoine Mondial de l'UNESCO.

Smiths Falls, plus grande communauté entre Ottawa et Kingston, propose tous les commerces que vous pouvez attendre d'une ville de cette taille – ce qui vous permettra de faire le plein de provisions avant de partir à l'aventure avec Le Boat. Vous trouverez à Smiths Falls une usine de bières artisanales, **4 Degrees Brewing Company** (*Profitez d'une dégustation gratuite pour tout achat de 10\$ CAD ou plus sur présentation de ce guide*) ainsi que de nombreux restaurants et commerces artisanaux.



L'HISTOIRE LOCALE RICHE DE SMITHS FALLS



La ville de Smiths Falls a une histoire riche, datant de l'arrivée des réfugiés américains qui restèrent fidèles à la couronne britannique après la Révolution américaine. Parmi ces loyalistes se trouvait Thomas Smyth, le premier propriétaire du moulin. Des vagues de réfugiés se sont ensuite succédées, incluant des travailleurs irlandais et écossais qui vinrent pour construire le Canal Rideau, et s'installèrent ensuite dans la région. À la fin du 19^{ème} siècle, le boom économique et l'arrivée du chemin de fer ont impacté le développement de la population et de nombreuses industries s'installèrent à Smiths Falls.

L'une de ces industries étaient la chocolaterie Hershey's qui, à son apogée, employait 750 personnes. C'est de là que Smiths Falls tient son surnom de capitale du chocolat de l'Ontario. Cependant l'usine a fermé en 2008 et le site est maintenant occupé par l'un des plus grands producteurs de marijuana médicale de l'Amérique du Nord !

Ceux intéressés par l'histoire pourront profiter d'un tour au cœur de la ville pour découvrir une architecture riche, depuis son moulin historique, son ancienne école et ses rues linéaires.
(Téléchargez le Heritage Walking Tour sur smithsfalls.ca, ou arrêtez-vous au Visitors Centre at Town Hall ou bien contactez directement le 1-888-986-4124 pour connaître tous les détails des visites guidées).



LES FAITS HISTORIQUES MARQUANTS DE SMITHS FALLS



LE HERITAGE HOUSE MUSEUM est une élégante demeure victorienne qui vous permettra de vous immerger dans la vie d'un riche propriétaire de moulin victorien et de sa famille.

Perdez-vous dans ses huit salles et jardins pittoresques, tout en profitant des expositions régulières, des expositions d'art, des ateliers, des programmes éducatifs et des événements qui ont lieu ici toute l'année.

Une des caractéristiques particulièrement intéressantes de ce bâtiment sont ses façades de miroir - conçues de sorte à ce que peu importe la direction par laquelle on s'approche de la maison, que ce soit du canal ou de la route, on semble être devant le bâtiment. (Profitez de 2 entrées pour le prix d'une sur présentation de ce guide). (Ouverture du 13 au 31 mai pendant les week-ends de 10h00 à 17h00, du 1er juin au 31 octobre, les mercredis, vendredis et dimanches, de 10h00 à 17h00, et le jeudis et samedis de 12h00 à 20h00. Contactez-les par téléphone au 613-283-6311 ou par mail heritagehouse@smithsfalls.ca pour plus d'informations ou visitez le site internet smithsfalls.ca/culture-recreation/museums-history/heritage-house).



LE RIDEAU CANAL VISITOR CENTRE

se trouve sur le canal. Situé dans un ancien moulin du 19^{ème} siècle, c'est l'endroit idéal pour tout découvrir sur le système d'exploitation de tout le Canal Rideau. L'exposition donne vie à l'histoire du canal, qui couvre toute sa construction entre 1826 et 1831, son rôle à travers l'histoire et ses différents modes de vie. (Ouverture : du 18 mai au 8 octobre : 09h-17h. Contact : 613-283-5170, RideauCanal-info@pc.gc.ca ou rendez-vous sur pc.gc.ca/en/lhn-nhs/on/rideau/activ/accueil_info).





LE MUSÉE FERROVIAIRE DE L'EST DE L'ONTARIO

(The Railway Museum of Eastern Ontario) se trouve dans l'ancienne gare du Chemin de Fer Canadien du Nord (devenu le Canadian National) – une ancienne gare construite au début du 20^{ème} siècle. La gare, en fonction jusqu'à 1979, fut menacée de destruction, lorsque ses propriétaires, le Canadian National Railway Company, demandèrent la permission d'abandonner et de détruire le bâtiment.

Face à ce risque de perdre l'un des bâtiments historiques des voies ferrées de l'Ontario, les habitants, aux côtés d'associations, se sont battus pour préserver l'histoire de Smiths Falls. En 1985, un compromis fut alors passé et la gare fut rachetée par le Canadian National – ce qui résulta en la création du musée tel qu'il est aujourd'hui.

Découvrez des artefacts uniques et intéressants qui racontent l'histoire du chemin de fer dans l'est de l'Ontario, admirez le chariot à levier antique et le wagon Wickham, comparez une locomotive diesel-électrique avec une locomotive à vapeur et montez dans un fourgon-frein !

Pour une expérience vraiment unique, vous pourrez même passer la nuit dans un des wagons datant de 1940 – comme l'auraient fait les cheminots d'antan ! La façon idéale de rallonger votre séjour après votre aventure avec Le Boat (Ouverture : 10h-17h jusqu'au 12 octobre – Contactez le 613-283-5696 ou info@rmeo.org, www.rmeo.org pour plus d'informations).



DES AVENTURES POUR TOUS À SMITHS FALLS



Smiths Falls est un paradis pour tous les amateurs de plein air. Promenez-vous dans l'un des nombreux parcs de la ville et faites un petit plongeon à la plage de Smiths Falls située à **Murphy Park**. Pour quelque chose d'un peu plus vigoureux – le sentier **Cataraqui** et le sentier **Rideau** qui traversent Smiths Falls vous offrent de nombreuses possibilités de faire du vélo ou de la randonnée.

Si vous ressentez l'attraction de l'eau, rendez-vous au **Paddle Shack de NikNak** et louez un canot, un kayak ou une planche de paddle pour la journée (visitez niknakspaddleshack.ca). Enfin, les amateurs de golf



seront ravis de faire une petite virée au sud de Smiths Falls et de profiter d'une partie de golf dans la tranquillité luxuriante du parcours du club de **golf Lombard Glen** ou du parcours un peu plus difficile du **Smiths Falls Golf & Country Club** – cours du champion LPGA et local Brooke Henderson ! (Réservez un tour sur lombardglen.com ou smithsfallsgolf.com). (Recevez un petit seau de balles gratuit sur présentation de ce guide au Smiths Falls Country Club).

Pendant les mois d'été, Smiths Falls accueille **'Movies Under the Stars'** (Films sous les étoiles) certains jeudis. Certains soirs (*rendez-vous sur togethersmithsfalls.com pour les dates*), prenez une chaise de jardin ou une serviette de plage et rendez-vous au **Centennial Park** (sur les rives du Canal Rideau, sous le château d'eau de Smiths Falls) pour profiter d'un film familial gratuit projeté sur un grand écran gonflable. Des animations prennent place aux alentours de 19h juste avant la séance comme de la peinture sur visage, des spectacles de magie, des balades en poney et des concerts. Une superbe façon de vous immerger dans l'esprit de la communauté de Smiths Falls (*pour une liste complète des événements, rendez-vous sur smithsfalls.ca/culture-recreation/events*).

RESTAURANT RECOMMANDÉ : Brunch à NOAL pantry, 6 Russel Street Easter (*Profitez d'une tarte au sirop d'érable gratuite pour toute commande de 15\$ CAD ou plus sur présentation de ce guide*), et dîner à Chuckles Jack, 23 Russel Street East ou au Café Whim, 7 Russell Street West. **COMMERCES :** LCBO, épicerie, et boutique de bière. (*Your Independant Grocern Modern Thyme Health & Bulk Foode sont idéaux pour faire le plein de provisions et C'est Tout est une délicieuse boulangerie locale*). Si vous prévoyez de pêcher, nous vous recommandons également d'en profiter pour acheter un permis de pêche à Canadian Tire pour 30\$ CAD (*un permis pour la journée est aussi disponible pour 13\$ CAD*) à quelques pas de notre base.

EXPLORER LES HIGHLANDS DE L'ONTARIO

Aimeriez-vous sortir des sentiers battus pour découvrir les merveilles cachées au cœur d'une des zones les moins fréquentées de l'Ontario ? Que vous soyez à la recherche de tranquillité ou de sensations fortes, les Highlands de l'Ontario vous offriront une alternative aux spots habituels de tous les vacanciers – une chance pour vous d'explorer le Canada sous toutes ses formes.

Cette magnifique région préservée des Highlands regroupe le Comté de Lanark et la Vallée d'Ottawa. Elle n'est pas accessible directement depuis le canal mais l'effort en vaut la peine ! Nous vous recommandons de prendre le temps de vous y rendre avant le début de votre croisière ou après votre croisière et de prendre quelques jours pour en profiter – avec la possibilité de louer une voiture directement à Smiths Falls.

Ce road trip vous donnera l'opportunité d'être spontané et de découvrir des petits trésors cachés loin de la foule. Oui, nous pensons qu'un voyage est synonyme d'aventures...!

LE ROAD TRIP DU VOYAGEUR

Même si les meilleurs souvenirs de voyage sont souvent les plus inattendus, voici quelques uns des sites à ne pas manquer dans les Highlands de l'Ontario :

- Découvrez le cinéma **Drive-in Theatre de Port Emsley (1)**
- Achetez quelque chose de sophistiqué, mais à l'odeur bien marquée, à la fromagerie **Belderson Chees Store (2)**
- Profitez de la nature : faites une randonnée dans de la réserve naturelle de **Purdon (3)** ou à **Blueberry Mountain (4)** (qui abrite la plus grande exposition de fleurs d'orchidées *Showy Lady Slipper* en Amérique du Nord en juillet).
- Faites le plein d'adrénaline lors de quelques tours au **Calabogie Motorsports Park (5)**, la plus longue piste de course du Canada.
- Devenez un véritable minéralogiste à **Aqua Rose Gems and Minerals (6)**.
- Apprenez à fabriquer l'or liquide du Canada, le sirop d'érable, au **Deakin's on Mountainview B&B (7)** (Recevez une bouteille gratuite de votre propre sirop d'érable sur présentation de ce guide).
- Perdez la notion du temps au **Canadian Clock Museum (8)** (Profitez d'une remise de 50% sur votre entrée sur présentation de ce guide).
- Promenez-vous dans un authentique village pionnier à **Petawawa Heritage village (9)** (Recevez une entrée gratuite sur présentation de ce guide).
- Choisissez vos propres myrtilles à **Hugli's Blueberry Ranch (10)** (Recevez ¼ lb de fudge fraîchement préparé

par Hugli sur présentation de ce guide).

- Prenez une montée d'adrénaline et sentez le grondement des rapides sous vos pieds avec **RiverRun Resort (11)**, **Wilderness Tours (12)** or **OWL Rafting (13)** (Profitez d'une remise de 10% sur toutes les activités proposées par OWL Rafting sur présentation de ce guide. À indiquer lors de la réservation).
- Prenez du bon temps au **Spa Elements Luxury Tented Camp & Nature (14)**.
- Arrêtez-vous pour une bière artisanale rafraîchissante à la brasserie **Whitewater Brewery (15)**.
- Apprenez à identifier les fossiles de plus de 500 millions d'années dans les **grottes de Bonnechere (16)**
- Dégustez une tarte au beurre traditionnelle canadienne au General Store, le plus ancien du Canada, avant de visiter le Five-Span stone bridge à **Pakenham (17)**.
- Participez à une visite guidée personnalisée des meilleures adresses gourmandes pendant le Good Food Tour à **Almonte et Carleton Place (18)** (Profitez d'une remise de 50% sur un ticket sur présentation de ce guide).
- Plongez dans le passé de la région au **Mississippi Valley Textile Museum (19)** ou **Carleton Place et Beckwith Heritage Museum (20)**

Pour en savoir plus, rendez-vous sur ottawavalleytravel.com ou lanarkcountytourism.com



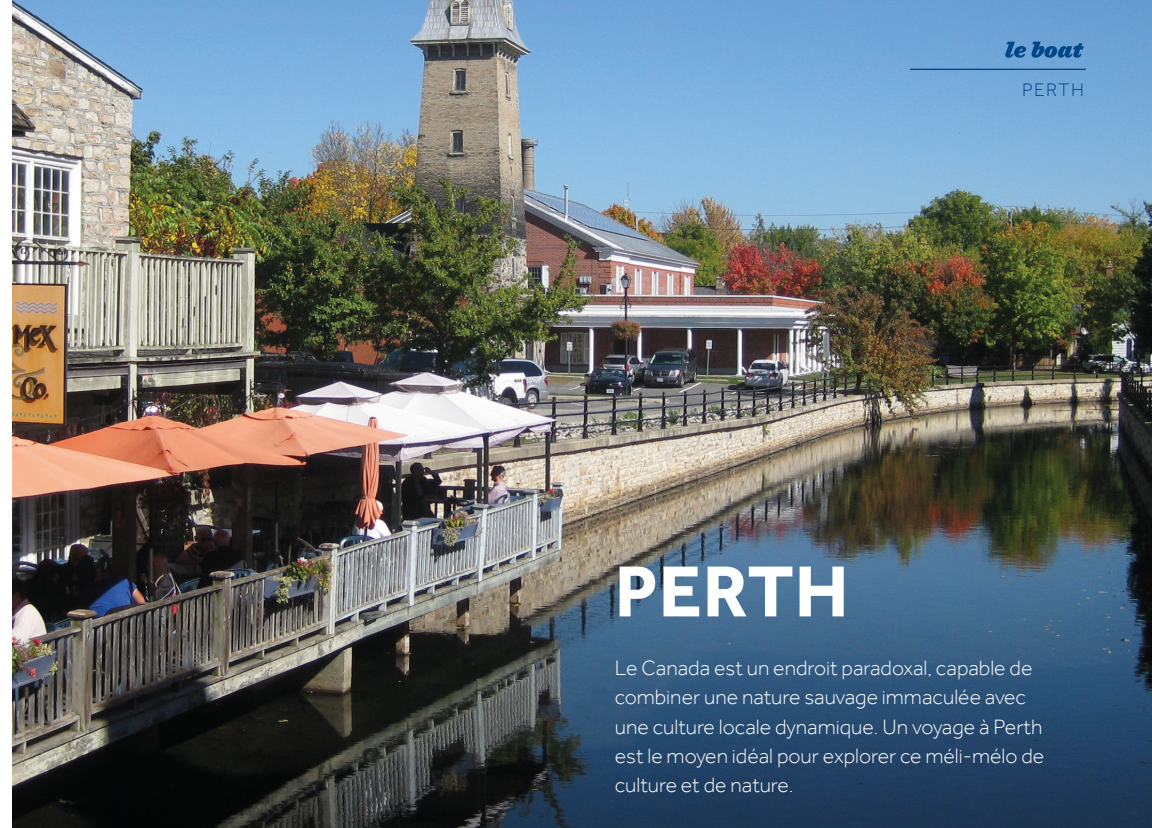
LE CANAL TAY



UN SPOT SAUVAGE

Le Canal Tay relie le Canal Rideau à la ville de Perth. Le Canal Tay est l'un des meilleurs sites d'observation de la faune sur le Canal Rideau. Pour y accéder, tandis que vous traverserez le Lower Rideau Lake, tournez aux **écluses de Beveridges**.

Au fur et à mesure que vous naviguez le long du canal, vous atteindrez le **Tay Marsh**, un must incontournable pour tout ornithologue en herbe. Ici, vous trouverez des hérons, des rongeurs de baies, des téttras du Canada, des hirondelles, des oiseaux des marais et bien d'autres encore, y compris le célèbre huard canadien ! Ou, visitez **Perth Wildlife Conservation Area** qui dispose d'une zone spéciale pour une observation dans le calme.



PERTH

Le Canada est un endroit paradoxal, capable de combiner une nature sauvage immaculée avec une culture locale dynamique. Un voyage à Perth est le moyen idéal pour explorer ce méli-mélo de culture et de nature.



S'AMARRER À PERTH

Après avoir traversé le Canal Tay, vous arriverez dans la magnifique vieille ville de Perth, construite par des artisans écossais il y a plus de 200 ans et renommée pour son architecture de grès.

À l'approche de Perth, des amarrages publics sont disponibles à la sortie de la ville, à quelques pas du centre-ville. (Lorsque vous passez les écluses de Beveridges, appelez en avance le capitaine du port, au 613-812-0020, pour savoir s'il y a des amarres disponibles pour vous à Perth. L'éclusier pourra vous aider pour contacter le capitaine du port. Dès que vous approcherez de Perth, le premier quai que vous verrez est une rampe de mise à l'eau publique où vous n'êtes pas autorisé à vous amarrer. Il n'est pas possible de rejoindre directement le centre de Perth en bateau en raison de ponts très bas).

QUE FAIRE À PERTH ?



À Perth, vous trouverez des activités pour tous ! L'excentrique Perth n'a jamais eu peur d'être différente, la ville a même une fois produit le plus gros morceau de fromage au monde (un géant pesant 11 tonnes !). Cet esprit créatif se perpétue dans de nombreux magasins, restaurants et artistes locaux de Perth.



À Perth, vous trouverez des commerces pour tous les goûts ! Porte-monnaie sur mesure, peintures d'artistes locaux et trésors venus de loin, Perth s'est imposée comme un point de vente incontournable pour les locaux et les visiteurs. Un marché fermier a même lieu tous les samedis, dans une structure semblable à une serre appelée le **Crystal Palace**.



L'esprit créatif de Perth s'étend aussi aux arts, avec le **Perth's Classic Theatre Festival**, qui prouve que le théâtre n'est pas limité aux grandes villes. Une compagnie de théâtre professionnelle, la Classic Theatre Festival met en place des spectacles, des visites guidées et des événements pendant l'été. *(Profitez d'une remise de 20% sur un spectacle de la scène principale du Perth Classic Theatre Festival ou sur une pièce de théâtre sur présentation de ce guide. Pour en savoir plus, rendez-vous sur classictheatre.ca).*

Vous pouvez en découvrir un peu plus de l'histoire de la ville lors d'une visite au musée de Perth. *(Profitez d'une remise de 10% à la boutique de souvenirs sur présentation de ce guide).* Le musée, situé dans un manoir historique en grès, vous permet de plonger dans l'histoire fascinante de la ville. Perth était aussi la maison de 'Big Ben', un cheval de saut d'obstacles canadien emblématique, qui a capturé l'imagination canadienne à la fin des années 1980 et au début des années 90. Vous trouverez une statue le commémorant à **Stewart Park**. *(Découvrez une liste d'événements à Perth sur perth.ca/calendar, appelez pour obtenir des renseignements sur les visiteurs : 866-326-1947).*

COMMERCE : Brasseries et épiceries.



PERTH : UNE GASTRONOMIE D'EXCEPTION



Des restaurants primés occupent les rues de Perth, servant des plats innovateurs qui offrent un vrai goût du Canada. Nous vous recommandons **The Stone Cellar** sur Gore Street pour un repas gastronomique, **Fiddleheads** situé dans un vieux moulin en pierre avec un patio dominant, Stewart Park et **O'Reilly's Ale House** pour une expérience canadienne authentique. Si aucun de ces restaurants ne vous donnent envie, vous en trouverez une vingtaine d'autres à Perth !

Durant la Prohibition, Perth était célèbre pour ses distilleries souterraines qui fabriquaient la très recherchée eau de vie. Appréciez une bière ou quelque chose d'un peu plus fort à la désormais légale **brasserie Perth** *(Profitez d'une visite et d'une dégustation gratuite sur rendez-vous sur présentation de ce guide. Rendez-vous sur leur site internet perthbrewery.ca ou à **Top Shelf Distillers** (Profitez d'une dégustation gratuite, d'une valeur de 10\$ CAD par personne, sur présentation de ce guide. Rendez-vous sur leur site internet topshelfdistillers.com).*



LES ENVIRONS

Au-delà de la ville de Perth elle-même, les environs regorgent d'attractions et d'activités. Si une envie vous vient de vous aventurer loin du canal, vous trouverez à une demi-heure de Perth les musées de **Wheeler's Pancake House** et **Sugar Camp**. Une entreprise familiale qui combine crêperie avec une série de musées et sentiers de randonnées dans le cœur du Canada produisant du sirop d'érable *(visitez le site internet wheelersmaple.com)*.

Sinon, à 15 minutes en train au sud de Perth, dans la partie Nord du Big Rideau Lake, vous trouverez le parc de loisirs de **Murphy's Point Provincial**. Ce parc de 1238 hectares comprend des sentiers de randonnée idylliques, ainsi qu'une mine restaurée du début du 20ème siècle. Ici, vous pourrez profiter d'une visite guidée d'une mine pionnière, **The Silver Queen Mica Mine**, et même des promenades hantées pour les plus courageux.



RIDEAU FERRY

Une spectaculaire passerelle entre le Big Rideau Lake et le Lower Rideau Lake.

Rideau Ferry chevauche la fine bande d'eau qui relie le Big Rideau Lake au Lower Rideau Lake. Bien que le ferry ait disparu depuis longtemps, avec la construction du pont en 1874, la ville propose des amarrages et services pour les plaisanciers.

La collaboration entre la ville et les Rideau Lakes est consolidée grâce à tous les festivals et événements qui ont lieu le long des voies navigables – y compris de nombreux concours de pêche et la régate semestrielle Vintage Boat Regatta qui a eu lieu pour la première fois en 1897.

Rideau Ferry abrite également le **Rideau Ferry Conservation Area**, une aire de loisirs publique de 4 hectares le long des rives du lac Lower Rideau, un endroit magnifique pour se détendre en fin de journée.



Si vous êtes prêts à vous aventurer jusqu'à la sortie de Rideau Ferry, à 2,4 km au nord-ouest de la ville, vous trouverez **Coutts Country Flavours**. Une ferme de quatrième génération qui fabrique une grande variété de produits, comme de la pâtisserie maison et, surtout, une collection de sirops d'érable biologiques ! La ferme cultive son propre sirop d'érable en utilisant environ 5 800 robinets de sirop d'érable pour produire plus de 36 variétés différentes, allant des bouteilles de quatre litres de sirop d'érable aux bonbons, marinades et moutardes. (*Profitez d'une dégustation gratuite de sirop d'érable sur présentation de ce guide. Découvrez-en plus couttscountryflavours.com*).

RESTAURANT RECOMMANDÉ : CC's sur le Rideau, un restaurant en bordure de lac avec vue splendide sur le Rideau et qui dispose de ses propres amarrages. (*Profitez d'une entrée à moitié prix pour toute commande de deux repas sur présentation de ce guide*).

COMMERCE : LCBO (La Régie des alcools de l'Ontario), épicerie et une marina privée.



FANTÔMES À FERRY !

Le Rideau Ferry était à l'origine connu sous le nom d'Oliver's Ferry, avec la famille Oliver qui exploitait un service de ferry pour traverser le Rideau. Selon la légende locale, le gardien du ferry, M. Oliver, refusait souvent de prendre les voyageurs à la nuit tombée, leur proposant de les héberger chez lui. Mais au petit matin, les voisins de M. Oliver ne voyaient pas souvent ces voyageurs repartir... Les histoires racontent, des années plus tard, que lorsque la résidence d'Oliver a été démantelée pour faire place au nouveau pont, des ossements humains ont été trouvés dans les murs et les planchers ! Que les légendes du meurtrier M. Oliver soient vraies ou non (officiellement, aucun squelette n'a encore été trouvé...), les récits contemporains décrivent M. Oliver comme un individu plutôt malveillant, mort prématurément lors d'une dispute avec ses voisins !



UN GOÛT DE CANADA

Dégustez un peu de ce célèbre sirop d'érable avec de délicieux **pancakes** à la canadienne faits maison !

INGRÉDIENTS :

- 100g de farine
- 1 cuillère à soupe rase de levure
- 250ml de lait
- 3 oeufs

RECETTE :

- Mélangez la farine et la levure.
- Incorporez le lait et les oeufs jusqu'à l'obtention d'une pâte lisse.
- Faites chauffer une poêle avec une noisette de beurre à feu moyen. Versez un peu de pâte dans la poêle (environ 4 cuillères à soupe).
- Laissez cuire jusqu'à ce que les pancakes soient dorés sur les deux faces.
- Servez chaud et nappez de sirop d'érable.

CULTURES AUTOCHTONES SUR LE CANAL RIDEAU

NOTRE COUP DE COEUR

Une histoire et culture autochtone riche en Ontario

Les communautés autochtones du Canada sont composées des membres des Premières Nations, d'Inuits et de Métis, descendants des premiers habitants du Canada des milliers d'années avant que les explorateurs n'arrivent d'Europe. En Ontario, il existe 133 communautés différentes de Premières Nations qui englobent des histoires, des langues et croyances différentes. Cependant, toutes les cultures des Premières Nations partagent un lien avec les paysages à couper le souffle et la nature de l'Ontario. Pour vous immerger dans la culture canadienne et apprécier la beauté spectaculaire de ses paysages, il est essentiel de comprendre cette culture et ce patrimoine autochtones.

UNE HISTOIRE COMPLEXE

De nombreuses communautés autochtones se sont développées pendant des milliers d'années avant le début de la colonisation européenne au 15^{ème} siècle. Ces communautés vont des chasseurs nomades aux sociétés agricoles établies. Les processus démocratiques étaient courants dans plusieurs de ces sociétés, et il est soutenu que la Constitution américaine a été fortement influencée par le système de gouvernement iroquois.

Les peuples autochtones ont fait face à de nombreux défis au cours des siècles passés. Avec l'arrivée des Européens, de nombreuses nouvelles maladies firent leur apparition contre lesquelles les peuples autochtones n'avaient aucune immunité. Des conflits territoriaux et une violence sans précédent prirent place pendant des centaines d'années tandis que les peuples autochtones tentaient de défendre leurs terres contre les forces coloniales européennes.

Ces tentatives de domination européenne ont abouti au système des pensionnats indiens des 19^{ème} et 20^{ème} siècles. Ces écoles visaient à forcer l'intégration des enfants autochtones dans la société canado-européenne. Les enfants étaient punis, souvent brutalement, parce qu'ils parlaient leur propre langue ou pratiquaient leurs croyances traditionnelles.



Cependant, malgré ces difficultés, les cultures indigènes ont survécu et même prospéré. Il y a maintenant 3100 réserves indiennes à travers le Canada dans lesquelles les communautés autochtones ont conservé leurs identités, leurs langues et leurs cultures si uniques. Ces populations indigènes augmentent rapidement et avec leur nombre croissant, leur influence politique et culturelle devient de plus en plus importante.

LES PEUPLES DES PREMIÈRES NATIONS ET LES VOIES NAVIGABLES DE L'ONTARIO

Les voies navigables de l'Ontario ont été utilisées par les membres des Premières Nations pendant des milliers d'années avant même que le Canal Rideau ne soit envisagé.

La construction de canots était un des atouts majeurs de cette communauté pour se déplacer sur les voies d'eau. Les premiers bateaux étaient appelés pirogues et furent fabriqués en creusant des arbres entiers !

Les archéologues ont découvert des artefacts fabriqués à partir de cuivre vieux de plus de 5000 ans à plusieurs endroits le long du Canal Rideau. Ce cuivre provenait probablement des mines du Lac Supérieur, dans le Michigan, ce qui signifie que la vallée de la rivière des Outaouais était une route commerciale majeure depuis la préhistoire !

De nombreuses villes situées aujourd'hui le long du Canal Rideau ont été des zones de commerces pour les Premières Nations. Certaines villes que vous traverserez, notamment Burritts Rapids, Merrickville et Perth, ont toutes été construites sur des anciens sites des Premières Nations. Le nom d'Ottawa lui-même vient du même du dialecte algonquin «adawe», qui signifie «échanger» !

COMMENT PRENDRE PART À CETTE CULTURE ?

Il y a beaucoup d'endroits le long du Canal Rideau où les visiteurs sont accueillis par les peuples autochtones et encouragés à participer aux activités traditionnelles. Il n'y a pas de meilleure façon pour découvrir ces cultures et coutumes vibrantes !

- La ville de Smiths Falls, célèbre chaque été la culture autochtone avec une cérémonie historique de **Pow Wow**, **Le Pow Wow Traditionnel de l'Esprit du Tambour** (du 9 au 10 juin) propose des chants, des danses et des tambours traditionnels autochtones - c'est gratuit et tout le monde est encouragé à y participer !
- Sur l'île Victoria, au cœur d'Ottawa, se trouve un village autochtone historique des Premières Nations. Les ambassadeurs culturels autochtones de **Aboriginal Experiences** offrent aux visiteurs une visite guidée inoubliable et instructive. Des ateliers d'artisanat traditionnel, un avant-goût de la cuisine des Premières Nations et un spectacle de danse Pow Wow vous permettront de vous immerger dans cette culture unique.
- Pour ceux qui souhaitent s'éloigner un peu du Canal Rideau, une visite à l'île Manitoulin s'impose. Le nom de l'île vient du mot Odawa Manidoowaaling, qui signifie « grotte de l'esprit » et qui a été donné en l'honneur d'une grotte sous-marine où vivrait un esprit puissant. Une visite en groupe du **Great Spirit Circle Trail** vous offre la chance de découvrir l'île spectaculaire d'un point de vue autochtone, et propose des activités touristiques à la fois naturelles et culturelles.



LE SAVIEZ-VOUS ?

Les peuples des Premières Nations ont fabriqué des petites statues d'oie et de canard en bois de cèdre pour les placer sur l'eau, en incitant les oiseaux à croire que c'était un endroit sûr pour atterrir – une technique de chasse très efficace !

LE COIN LECTURE

Pour en savoir plus sur les histoires et cultures autochtones, nous vous conseillons :



- Indian Horse de Richard Wagamese
- Birdie de Tracey Lindberg
- Indigenous Writes: A Guide to First Nations, Metis, and Inuit Issues in Canada de Chelsea Vowel



PORTLAND



Portland est un petit village situé sur le Big Rideau Lake. Vous y trouverez de nombreux commerces d'antiquités et de collectionneurs. À l'ouest, vous trouverez également le sentier **Cataraqui**. Ce sentier de randonnée praticable en toute saison s'étend sur environ 103 km de Smiths Falls à l'est jusqu'à Strathcona à l'ouest et vous donnera l'occasion unique de profiter de la nature époustouflante de l'Ontario.

RESTAURANT RECOMMANDÉ :

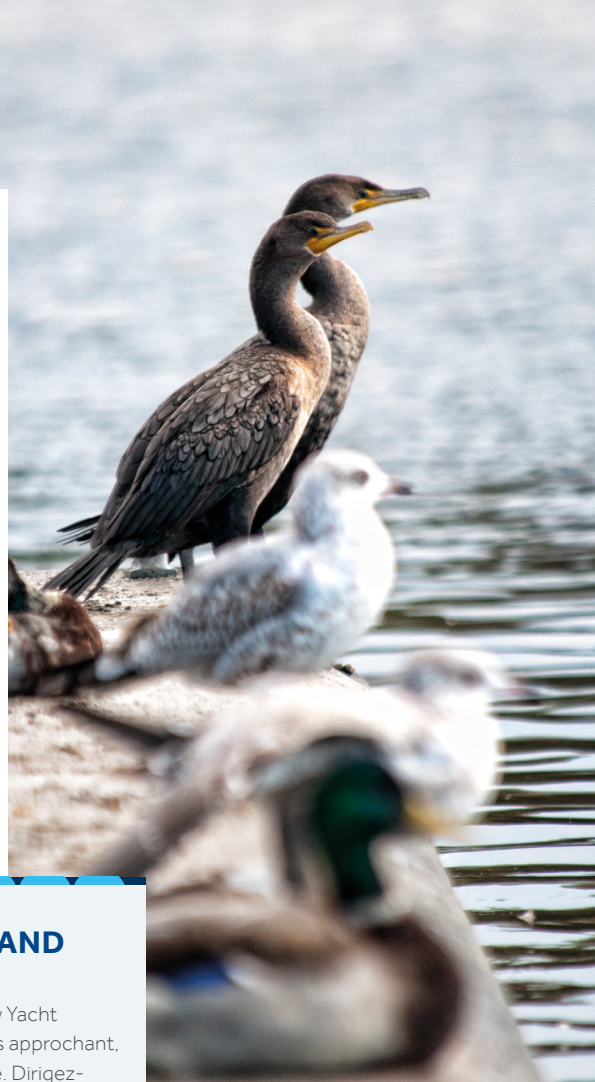
The Galley Restaurant situé sur la rive droite avec une très jolie vue sur le port.

COMMERCE : LCBO et épicerie.



S'AMARRER À PORTLAND

En arrivant à Portland, vous verrez le Bayview Yacht Harbor devant vous et sur la gauche. En vous approchant, vous verrez la marina Len's Cove sur la droite. Dirigez-vous vers la marina Len's Cove sur la droite, et amarez-vous au quai de la ville juste à la gauche du restaurant Galley. Il n'y a pas de chef de port. Une fois amarrés, vous trouverez un panneau d'information. Les frais d'amarrage à cet endroit sont inclus dans le prix de votre croisière (voir page 66 pour plus d'informations).



WESTPORT



Westport est un charmant village qui vous réserve un accueil chaleureux. L'étape idéale pour se plonger dans l'esprit chaleureux si typique des petites villes canadiennes.

La ville de Westport offre de nombreuses activités et regorge de boutiques et de services qui vous réservent un accueil inoubliable. Explorez ses nombreuses boutiques, découvrez les saveurs canadiennes à sa fantastique boulangerie, dégustez une crème glacée et profitez des terrains de golf et de ses plages à proximité. Les amoureux de la nature pourront profiter d'une randonnée dans la **Réserve Naturelle de Foley Mountain**, un des meilleurs endroits pour profiter d'une vue panoramique sur le Rideau depuis le Spy Rock.

Arrêtez-vous au **Sundari Day Spa** pour une séance détente avec vue spectaculaire sur l'étang de Westport. Les amateurs de vin pourront ensuite profiter d'une dégustation de **vins à la cave Scheuermann** – avec en prime une vue incroyable sur les vignobles et paysages environnants ! (Ouvert du lundi au mercredi de 11h à 18h / du jeudi au dimanche de 11h à 20h - scheuermannwinery.com).



RESTAURANT RECOMMANDÉ : The Cove Country Inn, un restaurant familial situé dans une maison historique datant de 1876 avec une très jolie vue sur l'étang de Westport et qui accueille régulièrement des groupes de musique et une soirée jazz.

COMMERCE : LCBO, Brasserie et épicerie (l'épicerie indépendante primée de Kudrinko's Ltd ainsi que Rosie Yumski's Fine Foods).



S'AMARRER À WESTPORT

Les amarres sont situées sur une petite île (vous ne pouvez pas faire le tour de l'île en bateau à cause d'un pont trop bas). Vous pourrez vous amarrer de chaque côté de l'île, mais seules les amarres sur la droite lorsque vous approcherez ont des robinets d'eau et des prises de quai (appelez le 613-273-2191 pour contacter le village de Westport pour plus d'informations). Les frais d'amarrage à cet endroit sont inclus dans le prix de votre croisière (voir page 66 pour plus d'informations).



NEWBORO



Un paradis pour les pêcheurs mais aussi pour les amateurs de shopping. Newboro est une merveilleuse escale sur le Canal Rideau.

Le village de Newboro est le spot idéal pour la pêche à la ligne et pour ceux qui cherchent à débusquer les black-bass qui peuplent le Lac Newboro. C'est aussi une étape célèbre pour les plaisanciers en raison de son emplacement adjacent au poste d'éclusage de Newboro sur le Canal Rideau. Vous pourrez y faire le plein de provisions ou dîner dans l'un des nombreux restaurants locaux.



Pour les amateurs de shopping, ne manquez pas **Kilborn's sur le Rideau**, dans le centre historique de Newboro. Kilborn tire son nom du Colonel John Kilborn, un prisonnier des États-Unis durant la guerre 1812, qui s'est échappé et installé à Newboro. Atteignant le plus haut grade militaire en tant que membre de la milice, le Colonel Kilborn est ensuite devenu représentant à L'Assemblée législative du Haut-Canada mais aussi juge (plus d'informations sur kilborns.ca). **L'Hôtel-Restaurant Stirling Lodge** situé à proximité se trouve dans sa résidence d'origine datant de 1832.

RESTAURANT RECOMMANDÉ : Stirling Lodge, situé dans un vieux bâtiment charmant avec d'agréables jardins juste à côté des amarrages ou bien le restaurant **The Stagecoach Inn** adjacent à Kilborn.





LE POSTE D'ÉCLUSAGE DE CHAFFEY



Le poste d'éclusage de Chaffey, qui accueille le célèbre établissement d'Opinicon, est un mélange de l'esprit du vieux monde et du luxe moderne.

Le poste d'éclusage de Chaffey est situé sur un magnifique isthme entre les lacs Indiens et Opinicon. Ici vous trouverez le **Musée de la Maison éclusière** avec des expositions sur la vie au poste d'éclusage. Une escale au poste d'éclusage de Chaffey est également l'occasion idéale de profiter de la nature envoûtante de l'Ontario en vous promenant le long de la **piste Cataraqi**, un sentier qui traverse le poste d'éclusage de Chaffey et qui longe une ancienne voie ferrée.

THE OPINICON

Le point culminant du poste d'éclusage de Chaffey est le **Resort Opinicon**. Un établissement touristique où le charme ancien se mêle au luxe moderne, et où vous pourrez profiter d'équipements de qualité, tout en profitant d'une expérience culinaire incomparable lors d'un repas dans son restaurant.

Construit dans les années 1870 comme une résidence privée, l'emplacement privilégié du bâtiment sur les rives du lac Opinicon en fait un attrait pour les touristes et les pêcheurs. En 1921, le bâtiment, après avoir accueilli plusieurs propriétaires différents, a été acheté par W.E Phillips et ré-ouvert comme l'Opinicon Club.

Géré par la même famille au cours des 90 années suivantes, l'Opinicon est devenu un endroit célèbre auprès des plaisanciers et des vacanciers. Chaque été, une communauté très soudée se développait entre les différentes familles et invités qui y séjournaient plusieurs semaines pour leurs vacances.



Cependant, au fil du temps, la gloire de l'Opinicon a commencé à s'estomper et avec de nombreux bâtiments dans un état de délabrement important, la station a été forcée de fermer.

Mis en vente en 2012, l'Opinicon a été racheté par de nouveaux propriétaires en 2015. Rénové et modernisé, tout en conservant son charme d'antan, la 'Vieille Dame du Rideau' ('Grand Old Dame of the Rideau') a pu rouvrir ses portes en 2015. (Pour en savoir plus, visitez opinicon.com ou appelez le 613-359-5233).

RESTAURANT RECOMMANDÉ : Sans aucune surprise, nous vous recommandons l'**Opinicon**, situé à proximité du poste d'éclusage de Chaffey.





LE SAVIEZ-VOUS ?

Le sol de l'écluse de Davis Lock a été construit en bois, ce qui était moins coûteux à l'époque. L'architecte du Rideau, le colonel By, a fait remarquer que, sous l'eau, le bois pouvait se révéler presque aussi durable que la pierre !

ÉCLUSE DE DAVIS



L'écluse de Davis est l'un des postes d'éclusement les plus isolés du Rideau. Il s'agit d'un poste d'éclusement idyllique, avec un parc environnant serein située au cœur d'une faune et d'une flore exceptionnelle - l'endroit idéal pour pique-niquer et se détendre.



L'écluse de Davis tire son nom de Walter Davis Jr. qui a construit une scierie dans la région au début du 19ème siècle. Une courte promenade à travers le barrage vous permettra de découvrir une maison d'éclusiers qui a été construite en 1842. Elle a accueilli de nombreux éclusiers pendant des années, et le bâtiment fût complètement rénové en 1999 et est désormais loué pour les vacances.



JONES FALLS



L'une des merveilles du Canal Rideau est l'ensemble impressionnant d'écluses et le spectaculaire barrage de Jones Falls qui est un endroit pittoresque, idéal pour échapper à l'agitation de la vie moderne.

Jones Falls, sans aucun doute l'une des plus belles étapes sur le canal, est située dans un parc tranquille avec de nombreux bâtiments historiques à explorer. Remontez le temps à la maison éclusière qui a été conçue pour résister aux attaques et restaurée avec passion dans un style du 19ème siècle. Puis, rendez-vous à la forge du poste d'éclusement, située sur les rives du bassin de Jones Falls, pour assister à des démonstrations de forge en direct ! (Ouvert du 18 mai au 3 septembre de 9h à 17h et du 3 septembre au 8 octobre de 9h à 17h les samedis, dimanches et lundis uniquement).



Pour une randonnée à couper le souffle, optez pour une balade de 6 km au sud de Jones Falls sur les sentiers de randonnée **Rock Dunder**. Ce réseau de sentiers vous offrira l'un des plus beaux panoramas sur le réseau de voies navigables du Rideau. Un incontournable pour ceux qui aiment explorer les grands espaces ! (Le sentier de randonnée Rock Dunder est géré par le Rideau Waterway Land Trust et nécessite un laissez-passer d'une journée pour une randonnée de 10 \$ par véhicule / groupe : rwit.org/community-lands).

Si vous avez besoin de faire le plein de provisions, à 7,4 km à l'est de Jones Falls, vous trouverez le **Wendy's Country Market**. Un marché traditionnel fermier approvisionné avec des produits locaux, ainsi que des plats traiteurs. Vous pouvez même commander un panier pique-nique ou faire vos courses directement depuis votre bateau ! (Pour plus d'informations, visitez leur site internet wendyscountrymarket.com ou appelez le 613-928-2477).



ÉCLUSES ET BARRAGE DE JONES FALLS

Le véritable joyau de Jones Falls est le poste d'éclusage lui-même, avec le plus grand dénivelé du Canal Rideau (18m !). L'écluse se compose d'un escalier spectaculaire de trois écluses, d'un bassin tournant, d'une écluse supérieure et d'un remarquable barrage de 110 m.

Une merveille du 19^{ème} siècle, le barrage en pierre de Jones Falls a été construit par plus de 260 travailleurs canadiens et écossais et était le plus grand barrage en Amérique du Nord lorsqu'il a été achevé en 1832. Un tel barrage était requis pour dévier les rapides qui avaient rendu cette section du Rideau impraticable pour les grands bateaux. Le barrage a créé un lac artificiel qui a inondé ces rapides et a fourni une voie navigable pour la circulation des gros bateaux commerciaux et des bateaux à vapeur.

Les écluses sont tout aussi remarquables. Magnifiquement construites et conservant beaucoup de leurs caractéristiques d'origine, les quatre écluses ont chacune un dénivelé d'environ 5 m - une hauteur considérée dangereusement élevée au début des années 1800 et nécessitant l'utilisation de portes d'écluses renforcées.



LE WHISPERING DAM

Le barrage de Jones Falls est parfois appelé le « Whispering Dam ». En se rapprochant du sommet, il est possible d'entendre clairement les voix de quelqu'un se tenant à l'extrémité opposée du barrage à plus de 110 m de distance ! Cet effet excentrique est dû à la courbure du barrage et à l'utilisation de grès plutôt que de mortier dans la construction du barrage.

LES CONSEILS DE KEN W. WATSON SUR LE RIDEAU

NOTRE COUP DE COEUR



Ken W. Watson est l'un des nombreux personnages que vous rencontrerez sur le Rideau. Avec une formation en géologie et en informatique, Ken a déménagé sur les rives du Canal Rideau en 1995. En 1996, il a créé un site internet sur le Canal Rideau (RideauCanal.ca), qui est désormais la source d'informations la plus importante sur le Canal ! Ken

a également écrit et publié plusieurs livres sur le patrimoine du Rideau, et c'est également un plaisancier aguerri. Il est considéré par beaucoup comme une bible vivante sur le Rideau. Et, nous avons eu la chance de le croiser pour une interview. Voici ce qu'il nous a dit :

Le Boat : Selon vous, quels sont les sites à ne pas manquer pour les plaisanciers qui viennent pour la première fois sur le Rideau ?

Ken : Et bien, tout d'abord, ce n'est pas vraiment un canal, c'est un cours d'eau. Les gens voient un canal comme un fossé linéaire... Sur le Canal Rideau, il y a une série de rivières et de lacs reliés par des écluses - seulement 10% du Canal Rideau a été construit par l'homme ! C'est donc une expérience beaucoup plus variée que les plaisanciers pourront vivre sur le Rideau.

C'est l'une des caractéristiques du Rideau. C'est l'une des caractéristiques du Rideau. Ce n'est pas l'expérience d'une seule culture dans un environnement urbain, rural ou naturel. C'est en fait une combinaison des trois, et parfois, sur une très courte distance. Vous pouvez donc admirer les huards dans une baie abritée, puis, au virage suivant, découvrir un chalet de plusieurs millions de dollars. Chaque section que vous découvrirez vous offrira quelque chose de différent !

Le Boat : Quels conseils donneriez-vous aux personnes qui navigueront sur le Rideau avec Le Boat cet été ?

Ken : Que le Rideau est facile à naviguer ! C'est une voie navigable exploitée par Parcs Canada et qui s'adresse aux plaisanciers. Donc, que vous ayez ou non l'expérience de la navigation de plaisance, le Rideau est un endroit merveilleux pour découvrir le tourisme fluvial. Vous n'êtes jamais très loin des gens. Le personnel des écluses est toujours extrêmement sympathique et prêt à vous aider. Il n'y a aucun trafic commercial sur le Rideau, c'est donc facile et amusant !

Le Boat : Recommanderiez-vous un endroit particulier à visiter, connu des locaux et non des touristes ?

Ken : Et bien, il y a plusieurs trésors cachés sur le Rideau. Le plus connu d'entre eux est Morton Bay [juste au sud de Jones Falls au large de Whitefish Lake]. C'est une baie abritée un peu à l'écart du chenal de navigation dans une zone de grandes expositions granitiques - l'une s'appelle Rock Dunder l'autre s'appelle Dungeon's mate. C'est un must à ne pas manquer.

“
C'est l'une des caractéristiques du Rideau. Ce n'est pas l'expérience d'une seule culture dans un environnement urbain, rural ou naturel. C'est en fait une combinaison des trois.
”

Le Boat : Où se trouvent les spots à ne pas manquer pour les amoureux de la nature ?

Ken : Tout le Rideau propose des espaces naturels exceptionnels. Tôt le matin, vous pourrez apercevoir une faune riche - de la loutre au canard. Les huards sont communs sur presque tout le Rideau. Donc peu importe où vous vous trouvez, vous serez entourés d'une faune diversifiée.



Le Boat : De nombreux touristes viennent découvrir le Rideau pour le photographe. Pouvez-vous nous dire quels sont les essentiels à emporter pour prendre de belles photos ?

Ken : J'emporte deux choses : un reflex numérique et deux lentilles. De l'objectif qui va du grand angle aux téléobjectifs bas, 28-85 mm ou 28-130 mm, ce genre de gamme. J'emporte également un grand téléobjectif pour la photographie de la faune - et cela me permet de me rapprocher de la faune sans m'en rapprocher physiquement ! Mais j'emporte aussi un smartphone et je pense que presque tous les téléphones de nos jours prennent de très bonnes photos. Même si vous n'êtes pas photographe, si vous avez un smartphone, vous avez l'équipement pour prendre de très belles photos du Rideau.

Le Boat : Quelles villes et quels commerces ne doit-on pas manquer le long du Rideau ?

Ken : Les deux premiers qui me viennent à l'esprit sont Merrickville et Westport, ils se trouvent sur deux sections

différentes du Rideau, mais les deux sont des villages idéals pour les touristes. Ils proposent de nombreux commerces ainsi qu'une grande variété de restaurants... Si vous vous trouvez dans la section nord, arrêtez-vous à Merrickville, pour y passer quelques heures. Si vous êtes dans la section centrale, allez à Westport. Pour les plus aventureux, vous pouvez prendre la direction du Canal

Tay et visiter Perth, une autre charmante petite ville.

Pour ceux qui veulent faire chauffer leur carte de crédit, Kilborn's à Newboro est un endroit merveilleux pour y passer une heure ou deux.

Le Boat : Avez-vous toujours été une personne de plein air et quel est votre souvenir préféré sur le Rideau ?

Ken : Oui, j'ai toujours été une personne d'extérieur, tout comme mon père. Nous avons un chalet dans le sud du Québec, et j'ai passé la plupart de mes étés là-bas. J'ai fait une carrière de géologue justement parce que je voulais une carrière qui me permettrait de profiter du grand air et je souhaitais passer quelques années à explorer le Yukon ainsi que le nord de l'Ontario.

C'est ce qu'il faut comprendre et vous verrez vite que vous trouverez toujours quelque chose de différent à découvrir. Chaque écluse vous fait remonter le temps.

LE COIN LECTURE

Pour découvrir toute l'histoire du Rideau, nous vous recommandons l'ouvrage de Ken W. Watson intitulé *Une histoire des postes d'éclusage sur le Rideau*.



J'ai toujours aimé les activités de plein air et le Rideau. Même s'il s'agit d'un endroit beaucoup plus civilisé, il offre de nombreuses occasions de sortir pour profiter du plein air.

Le Boat : Vous avez écrit plusieurs livres dans lesquels vous parlez souvent du Rideau. Pourquoi pensez-vous qu'il est important d'éduquer les gens sur l'histoire du Rideau ?

Ken : Quand je suis arrivé ici, je me suis retrouvé dans une nouvelle région, et je ne connaissais pas le Rideau. Je le connaissais essentiellement sous forme de centre commercial à Ottawa comme la plupart des Canadiens et peut-être des gens du monde entier. Mais je vivais sur l'un des lacs du réseau Rideau et j'ai vite réalisé que le Rideau est bien plus que cela. Et, tandis que je commençais à m'intéresser à l'histoire du Rideau, j'ai réalisé que les caractéristiques que je découvrais dans des livres anciens existaient encore aujourd'hui. Le Rideau n'est pas un paysage fixe. C'est ce qu'il faut comprendre et vous verrez vite que vous trouverez toujours quelque chose de différent à découvrir. Chaque écluse vous fait remonter le temps. J'aime ce genre

d'expérience et par-dessus tout, partager cela avec les gens.

Le Boat : Vous avez intégré l'organisation des Amis du Rideau (Friends of the Rideau organisation). Souhaitez-vous nous en dire plus ?

Ken : Et bien, les Amis du Rideau sont une organisation à laquelle j'ai adhéré en 1997, environ un an après le lancement de mon site internet sur le Canal Rideau. Son but est d'améliorer le charme et le caractère du Rideau. De nombreuses actions sont entreprises, comme la création de brochures, (comme celle sur 'comment passer une écluse'). Pendant leur passage à une écluse, les plaisanciers peuvent vraiment comprendre le mécanisme de l'éclusage et décrypter chaque geste des éclusiers. Nous avons également repris de nombreux anciens rapports de Parcs Canada sur l'histoire du Rideau, les avons numérisés et mis à la disposition du public. Et, bien sûr, nous sommes présents sur plusieurs événements pour faire la promotion du Rideau auprès du grand public. Cela nous permet de rencontrer les gens et de répondre à toutes les questions qu'ils peuvent avoir sur le Rideau.

SEELEY'S BAY



Vous arriverez à Seeley's Bay après avoir traversé le spectaculaire lac Whitefish. Cette charmante ville dispose d'un grand parc avec des terrains de jeux, des courts de tennis et des tables de pique-nique. Ici, vous serez ravi de découvrir l'histoire de la région au **Tepee du parc Centennial**. Ce tepee moderne commémore le tepee original de 'Granny Seeley', qui a tenu un poste de défense pendant les années 1800.

Seeley's Bay est également un spot idéal pour la pêche, et le plus grand black-bass de l'Ontario y a été pêché ! Donc, si vous êtes à la recherche d'une grosse prise, pourquoi ne pas jeter vos cannes pour la journée à Seeley's Bay ? Si vous voulez en savoir plus sur la ville et la région, nous vous suggérons de vous rendre au **Nest Egg**, un magasin original qui propose des crèmes glacées, des souvenirs mais aussi l'endroit idéal pour trouver des conseils de voyage auprès de ses charismatiques propriétaires.



La visite incontournable de Seeley's Bay est le **Ridgeway Confection Shop**. Une chocolaterie délicieuse qui vend des créations artisanales. L'endroit idéal pour profiter des bonnes choses de la vie et déguster de nombreuses spécialités locales.

Si vous naviguez en direction du sud jusqu'à Kingston, nous vous recommandons un peu de shopping à Seeley's Bay. En revanche, si vous ne naviguez pas jusqu'à Kingston, Seeley's Bay est l'endroit idéal pour prendre un taxi et faire une excursion d'une journée en ville.

RESTAURANT RECOMMANDÉ :

The Junction, au coin de Hwy. 15 et Hwy. 32, K0H 2N0.

COMMERCES : LCBO et épiceries.



S'AMARRER À SEELEY'S BAY

Les amarres à Seeley's Bay sont situées juste à côté du canal principal à la bouée S248. Peu avant d'arriver, appelez le responsable du port afin de réserver une place d'amarrage. Il pourra même vous proposer un transport jusqu'aux villes des alentours ou jusqu'à Kingston si vous ne prévoyez pas de naviguez jusque-là (appelez le 613-929-2461 du 1er juin au 15 septembre ou le 613-659-2415 ext.207 du 16 septembre au 31 mai pour réserver une place et obtenir des informations sur les possibilités de transport). Les frais d'amarrage à cet endroit sont inclus dans le prix de votre croisière (voir page 66 pour plus d'informations).

POSTE D'ÉCLUSAGE DE LOWER BREWERS

À cette écluse, vous pourrez également profiter de **Waddell Apple Orchard & Bakery** situé sur les rives du canal. Vous pourrez y déguster des produits frais de la ferme et faire la cueillette des pommes dès le mois d'août. Pourquoi ne pas ramener quelques produits locaux pour un pique-nique dans le joli parc qui entoure l'écluse (*en savoir plus sur waddellapples.com*), avant de vous promener sur le pont tournant historique vers l'ancien moulin Grist situé sur la rive opposée. C'est ici que vous trouverez l'unique **studio Doner**, un atelier d'artiste, une galerie et un musée de moulins. Les propriétaires Randal et Darlene Doner sont spécialisés dans les sculptures métalliques spectaculaires et bijoux de qualité (*ouvert sur rendez-vous, appelez le 613 483 6026, écrivez à info@donerstudio.ca ou visitez donerstudio.ca pour en savoir plus*).

Le poste d'éclusage de Lower Brewers accueille l'un des magnifiques ponts tournants du Canal Rideau. Cette construction impressionnante est si bien équilibrée qu'une seule personne peut déplacer le pont simplement en le poussant pour permettre aux bateaux de passer le long du canal.



KINGSTON MILLS



Paradis pour une pause pique-nique, Kingston Mills est un endroit idéal pour profiter des sites environnants tout en regardant les bateaux de plaisance traverser le cours d'eau lorsqu'ils entrent et sortent de la rivière Cataract et du lac Ontario.

Kingston Mills fut le site du premier moulin construit sur le Rideau, le King's Mill, construit près des Chutes Cataract en 1784. Aujourd'hui, le site comprend un bel ensemble de trois écluses, un bassin tournant, une écluse supérieure ainsi que le **Robert Anglin Visitor's Centre**.

Le poste d'éclusage est aussi l'emplacement de l'impressionnante cascade de Kingston Mills qui sert de débouché au lac Colonel By, un lac artificiel créé par le barrage de la rivière Cataract, qui se déverse dans le fleuve Saint-Laurent. Les chutes sont situées juste en dessous du barrage, mais sont difficiles à apercevoir depuis la route. Pour les voir, marchez en direction du sud-ouest du barrage, et cherchez le chemin de terre près du bâtiment technique. Descendez sur cette route et prenez à gauche vers la rivière en dessous des chutes.

KINGSTON

Kingston est l'étape idéale pour une petite escapade. C'est là que le charme des petites villes rencontre celui des grandes villes, la plupart à quelques pas du centre-ville historique.



HISTOIRE ET HÉRITAGE DE KINGSTON

Ancrée dans l'histoire, mais en perpétuel mouvement, Kingston est un lieu où vous découvrirez des artistes culinaires et culturels. Participez à des festivals et des événements de renommée mondiale, une scène culinaire dynamique, un esprit passionnant de fabricants locaux et bien plus encore.

Kingston est située sur le lac Ontario, à l'extrémité sud du Canal Rideau, là où le Rideau rejoint le lac Ontario. À l'origine appelée King's Town en l'honneur du Roi George III, Kingston devint la première capitale du Canada en 1841 jusqu'en 1844, date à laquelle la capitale fut relocalisée à Montréal. Elle est connue sous le nom de « ville calcaire » pour ses grands bâtiments datant du 19^{ème} siècle, y compris l'impressionnant **Kingston City Hall**.

Plongez dans l'histoire du bâtiment et des jardins de **Bellevue House National Historic Site** qui rend hommage au Premier Ministre du Canada Sir John A. Macdonald. Rendez-vous ensuite au Fort Henry, une fortification datant du 19^{ème} siècle, qui donne des représentations militaires durant tout l'été. Le fort accueille également un restaurant avec vue panoramique sur la ville et la rivière St Laurent. Pour une visite un peu plus alternative, vous pouvez choisir de visiter l'ancien pénitencier de Kingston ou de faire **une marche hantée dans Kingston**, à travers une visite guidée de ses hôtels et ses souterrains hantés, tout en écoutant ses histoires de pilliers de tombe.





FORT HENRY

Situé au sommet de Henry Point, le majestueux Fort Henry surplombe la ville de Kingston et l'entrée du Canal Rideau. Construit comme une fortification au 19^{ème} siècle, l'ancienne installation militaire est désormais un musée vivant qui accueille des événements, des visites guidées et la garde du Fort Henry.

L'histoire du fort date de la guerre de 1812, période des guerres napoléoniennes, lors de combats entre les forces de Grande-Bretagne et les États-Unis qui venaient d'acquiescer leur indépendance. Le premier Fort de Point Henry fut construit durant cette période de guerre pour protéger Kingston et le Canada des intrusions américaines. Le fort permit de repousser les troupes américaines et garder la ville de Kingston en sécurité. Ce succès mena à la construction d'un fort beaucoup plus élaboré, entre 1832-1836.

Tandis que les relations canadiennes et américaines s'améliorèrent peu à peu, le fort commença à perdre son rôle de défense et fut abandonné par les troupes britanniques en 1870. Malgré une garnison canadienne qui occupa le fort jusqu'en 1891, il tomba dans un état de délabrement peu à peu. En 1936, il fut transformé en musée qui est le Fort Henry tel que vous le connaissez aujourd'hui. Les visiteurs peuvent assister au spectacle des parades de garnison, des démonstrations d'artillerie, et peuvent même faire un test de tir avec un traditionnel Snider Enfield Rifle ! (Rendez-vous sur forthenry.com pour plus de détails. Ouverture : du 19 mai au 2 septembre de 9h30 à 17h et du 4 au 24 septembre de 10h à 16h).



FAITES QUELQUE CHOSE DE DIFFÉRENT

Pour une expérience hors du commun, nous vous conseillons le premier escape game de Kingston – **Improbable Escapes**. Situé au cœur de la ville, Improbable Escapes propose aussi d'autres lieux de jeu comme la villa historique de Bellevue House. (Réservations en avance au + 1-800-570-0436, email : info@improbableescapes.com ou improbableescapes.com).

KINGSTON, UNE CAPITALE GASTRONOMIQUE



Kingston n'est peut-être plus la capitale officielle du Canada, mais c'est toujours la capitale culinaire du pays avec plus de restaurants par habitant que n'importe quelle autre ville au Canada ! Kingston vous propose de nombreux restaurants dans une ambiance décontractée en terrasse. Pour vous plonger dans l'ambiance culinaire de la ville, testez une visite avec **Kingston Food Tours**. Les deux circuits, Beer & Bites et Classic Kingston, combinent des dégustations dans certains des meilleurs restaurants locaux, des bars et des petites brasseries en combinant une découverte historique et culturelle. C'est le moyen idéal d'explorer la ville pour les amateurs de gastronomie (*rendez-vous sur kingstonfoodtours.ca*).

Si vous souhaitez vous concocter votre propre festin, alors ne manquez pas le **Marché Public de Kingston**

(Kingston Public Market). Ouvert depuis 1801, c'est le plus vieux marché en Ontario et il se trouve dans le cœur de Kingston sur la place Springer Market (de 6h à 18h tous les mardis, jeudis et samedis d'avril à novembre). Vous y trouverez des produits locaux frais de très bonne qualité notamment des pommes, des fraises des pêches, des légumes verts, des concombres, des légumes biologiques, des aliments sans gluten et bien plus encore.

RESTAURANT RECOMMANDÉ : Kingston vous offre de nombreuses options culinaires. Pour ceux à la recherche d'une expérience gastronomique, nous conseillons **Casa Domenico, AquaTerra, Tango Nuevo, Chien Noir, et Olivea**. Kingston est également connue pour sa culture du café et sa bière artisanale. Faites une dégustation à **Crave Coffee House** ou à **Strong City Ales**.

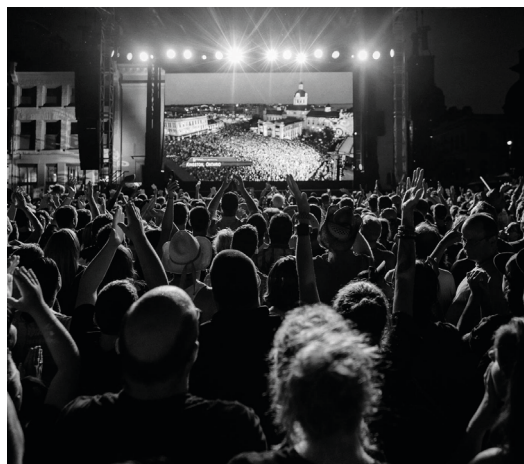




KINGSTON, UNE VILLE QUI NE DORT JAMAIS

Si vous êtes un fan de culture, Kingston vous ravira. Rendez-vous au **Agnes Etherington Art Centre**, et profitez d'une exposition spectaculaire de plus de 16 000 superbes collections européennes contemporaines et historiques d'une qualité exceptionnelle - la collection Bader comprend près de 200 peintures dont trois Rembrandt. Sinon, faites-vous plaisir avec un voyage au **Grand Théâtre** (The Grand Theatre), qui a ouvert ses portes en 1879, pour admirer l'une des centaines de performances professionnelles et amateurs. Profitez de la danse, du théâtre, des comédies musicales et bien plus encore!

L'atout culturel de Kingston, c'est son calendrier chargé de festivals et d'événements qui se déroulent tout au long de l'été. Peu importe à quelle période vous vous y rendez, vous pouvez être certain qu'il y aura quelque chose pour vous! Pour ceux qui souhaiteraient découvrir la scène musicale



éclectique de Kingston, une gamme infinie de festivals de musique s'offrent à vous au cœur de la ville. Du **Festival Limestone City Blues** au **Festival de la bière et de la musique Back to the Farm**, du **Festival de musique Emerald** ou du **Festival de musique de Wolfe Island**, vous trouverez forcément quelque chose qui vous conviendra.

Vous pourrez aussi passer un après-midi au **Limestone Tattoo Festival**, participez à un programme complet de représentations au **Kick and Push Festival** au **Grand Théâtre**, et célébrez l'écriture au **Kingston Writersfest**. (Pour une liste complète des festivals et événements à Kingston, visitez visitkingston.ca/today).

KINGSTON, UNE VILLE EN BORD DE LAC

Kingston est une ville qui a une longue histoire avec le lac Ontario. Vous pourrez plonger dans cette ambiance en réservant une place pour une croisière en bateau avec **Kingston 1000 Island Boat Cruise** et profitez d'un voyage à couper le souffle à travers plus de 1800 îles avec un déjeuner ou un dîner-croisière pendant le coucher du soleil. Savourez des plats locaux accompagnés d'un bon vin ou bien un succulent brunch, et profitez de dîners-spectacles ou de musique en live.

COMMERCES : Goûtez aux spécialités et bières locales. Faites le plein de produits frais au **Kingston Public Market** et de plats traiteurs au **Golden Rooster Deli**. **Cooke's Fine Foods** vous propose du très bon café, de nombreuses variétés de fromages et une grande variété de moutardes, confitures et autres produits importés.



S'AMARRER À KINGSTON

Quand vous atteindrez la fin du Canal Rideau dans le port intérieur de Kingston (au nord de LaSalle Causeway), vous verrez un pont en béton fixe à gauche du pont élévateur de LaSalle Causeway. Passez sous ce pont pour atteindre le port extérieur (veuillez noter que le port extérieur peut avoir des eaux agitées, faites attention à ce que tous les objets à bord soient en sécurité). Lorsque vous passerez sous le pont, faites attention au ferry qui traverse de Kingston à Wolfe Island selon ses propres horaires et qui a la priorité. Sur votre droite, vous passerez devant le terminal du ferry de Wolfe Island et devant un hôtel Holiday Inn, et vous verrez une tour blanche avec une lumière verte clignotante sur une digue en pierre devant vous. Il s'agit de l'entrée de la marina Confederation Basin Marina, idéale pour aller visiter le centre-ville de Kingston. Appelez le capitaine du port au 613 542-2134 pour réserver votre place (au moins 48 heures à l'avance) et pour toute demande d'assistance.



AUX ALENTOURS...

Découvrez encore plus du Canada et combinez votre aventure en bateau avec l'une de ces autres superbes destinations....

LES 1000 ÎLES, SUD EST D'ONTARIO

Des forêts luxuriantes, des rochers escarpés et de l'eau bleu cobalt, il est facile de comprendre pourquoi les 1864 îles qui composent les 1000 Îles sont considérées comme l'un des plus beaux endroits au monde. Facilement accessible depuis Kingston, de nombreux choix d'activités s'offrent à vous. Vous pourrez naviguer, faire de la plongée sous-marine, faire une croisière tranquille, explorer un vignoble primé, ou faire de la randonnée à travers d'innombrables sentiers de randonnée. Quoi que vous décidiez, le paysage est à couper le souffle.



LES CHUTES DU NIAGARA

Ces chutes d'eau emblématiques qui séparent les États-Unis du Canada, sont l'une des grandes merveilles du monde. Et vous voulez la bonne nouvelle ? Le côté canadien est considéré comme le plus impressionnant ! Une fois que vous aurez fini de profiter de la vue spectaculaire, dirigez-vous vers Niagara-on-the-Lake pour flâner dans les vignobles de renommée mondiale et les boutiques uniques de la ville historique.

TORONTO

Maison de la célèbre tour du CN, Casa Loma - le seul château grandeur nature d'Amérique du Nord, Toronto est doté d'une abondance d'expériences inoubliables pour les voyageurs intrépides. Et une fois que vous aurez terminé de visiter les lieux, offrez-vous un moment de shopping dans l'immense Centre commercial Eaton Centre Mall ou dans la zone commerciale de Bloor Street and Yorkville, avant de partir à la découverte de l'un des meilleurs restaurants du Canada sur King Street West ou dans le quartier Distillery District.



NOTRE FLOTTE HORIZON



Avec plus de 40 ans d'expérience, et la plus grande flotte de bateaux sans permis en Europe, Le Boat est devenu l'expert des croisières fluviales sur les voies navigables. Son expertise se reflète désormais à travers sa flotte exclusive de bateaux Horizon.

Nous avons pris en compte avec beaucoup d'attention les commentaires de nos clients et avons construit un bateau qui correspond à toutes leurs attentes en termes d'espace, de manœuvrabilité, d'accessibilité et d'équipements à bord.

Le Boat propose 5 modèles de bateaux Horizon, offrant chacun un nombre différents de cabines. Tous sont spacieux, modernes et bien équipés avec un salon agréable et une cuisine entièrement équipée avec des hauteurs sous plafonds importantes ainsi que des grandes fenêtres pour un panorama exceptionnel. Une grande baie vitrée permet l'accès à une banquette arrière, ainsi que des escaliers qui donnent accès au pont supérieur. Ce pont supérieur est le plus grand des bateaux de cette taille sur les voies navigables et est entièrement équipé avec table, banquettes, évier et barbecue.



HORIZON

Notre premier Horizon a été introduit dans la flotte en 2016. Avec une grande cabine à l'avant et sa salle de bains, ainsi qu'une autre petite cabine pouvant accueillir deux personnes supplémentaires (ou stocker les bagages), c'est le bateau idéal pour les couples et les familles avec des enfants. Il dispose d'un très grand pont supérieur avec barbecue et des bains de soleil.

HORIZON 2-S

L'Horizon 2-S dispose de deux cabines avec salles de bains privatives, et peut accueillir jusqu'à 5 personnes. C'est le bateau idéal pour deux couples à la recherche d'intimité, ou pour une famille qui souhaite deux salles de bains à bord.

HORIZON 3

L'Horizon 3 dispose de 3 cabines avec salles de bains privatives, avec une grande cabine à l'avant et deux autres cabines plus petites. Avec le couchage dans le salon, l'Horizon 3 peut accueillir jusqu'à 8 personnes. Le bateau idéal pour les groupes qui veulent passer des vacances dans le plus grand confort.

HORIZON 4

L'Horizon 4 est équipé de 4 cabines, chacune avec une salle de bains privative. Avec un couchage dans le salon, ce bateau peut accueillir jusqu'à 10 personnes.

[NOUVEAU AU CANADA EN 2019]

HORIZON 5

L'Horizon 5 est le dernier modèle de la flotte Horizon et a été conçu suite au succès incomparable des autres modèles Horizon. Équipé de 5 cabines, l'Horizon 5 est le plus grand de notre flotte Premium Horizon et peut accueillir jusqu'à 12 personnes. Ses intérieurs spacieux et son grand pont supérieur offrent tout le confort dont vous aurez besoin pour passer des vacances exceptionnelles en famille ou entre amis.

*Un bateau fantastique !
Conçu spécialement pour
offrir un intérieur simple et
spacieux, et avec l'avantage
non négligeable d'une cuisine et
d'une table sur le pont supérieur.
Il établit un nouveau standard
dans les croisières fluviales
premium.*

Loïc Flageul - Horizon (2+2)

DEVENEZ PROPRIÉTAIRE DE VOTRE HORIZON

Saviez-vous que le [Programme de Gestion-Location Le Boat](#) vous permet de devenir Propriétaire d'un Horizon ? Explorez nos 17 régions de croisières différentes à travers 9 pays, sans tous les soucis habituels d'un propriétaire de bateau.

Pour plus de détails, visitez leboat.fr/vente-de-bateaux/gestion-location ou contactez nos experts au **04 68 94 42 14**.

CE QUE LE SUPPLÉMENT AMARRAGE ET ÉCLUSE INCLUT

Le supplément obligatoire pour les amarrages et le passage des écluses sur le Rideau est inclus dans le tarif de votre croisière. Ce supplément couvre à la fois le passage des écluses ainsi que les amarrages de nuit sur certains sites (le branchement aux prises de quai n'est pas inclus, les frais seront payables à d'autres marinas ou au quais municipaux). Les amarrages inclus dans ce supplément obligatoire comprennent tous les sites de Parcs Canada ainsi que les marinas publiques de Portland, Seeley's Bay, Perth, Westport et Kingston. Ce supplément ne vous donne toutefois pas la priorité sur les autres plaisanciers et le principe du premier arrivé, premier servi s'applique aussi bien pour les amarrages que pour le passage des écluses. Vous pouvez également vous amarrer la nuit à la base Le Boat à Smiths Falls, sans aucun supplément.

INSTALLATIONS DISPONIBLES DANS LES MARINAS PARTENAIRES ET LA BASE LE BOAT

SERVICES DANS LES MARINAS	EAU	COURANT 30 AMPÈRES	WIFI	VIDANGE
Smiths Falls	Oui	Oui	Oui	Oui
Perth	Oui	Oui	Oui	Non
Westport	Oui	Oui	Oui	Oui
Portland	Non	Oui (6 places)	Non	Non
Seeley's Bay	Oui	Oui	Oui	Non
Kingston	Oui	Oui	Oui	Non

SERVICES DISPONIBLES AUX AMARRAGES DE PARKS CANADA

Les amarrages de Parcs Canada sont disponibles à tous les postes d'éclusement du Rideau, ainsi que sur l'île Colonel By, sur le lac Big Rideau.

	Ottawa	Hartwells	Hogsback	Black Rapids	Long Island	Burritts Rapids	Lower Nicholsons	Upper Nicholsons	Clowes	Merrickville	Kilmarnock	Edmunds	Old Sly's	Smiths Falls combined	Smiths Falls detached	Poonamalie	Lower Beveridges	Upper Beveridges	Colonel By Island	Narrows	Newboro	Chaffey's	Davis	Jones Falls	Upper Brewers	Lower Brewers	Kingston Mills
LAVERIE	✓	✓	✓	✓	✓	✓	✓	✓	✓	✓	✓	✓	✓	✓	✓	✓	✓	✓	✓	✓	✓	✓	✓	✓	✓	✓	
EAU POTABLE	✓	✓	✓	✓	✓	✓	✓	✓	✓	✓	✓	✓	✓	✓	✓	✓	✓	✓	✗	✓	✓	✓	✓	✓	✓	✓	
PRISE DE QUAI	✓	✗	✗	✓	✗	✓	✗	✗	✗	✓	✓	✗	✗	✗	✗	U	✓	✗	✗	D	U	U	✗	U	✓	✗	
BARBECUE	✗	✗	✗	✗	✗	✓	✓	✓	✓	✗	✗	✗	✓	✓	✓	✓	✓	✗	✓	✓	✓	✓	✓	✓	✓	✓	
TABLES DE PIQUE NIQUE	✗	✓	✓	✓	✓	✓	✓	✓	✓	✓	✓	✓	✓	✓	✓	✓	✓	✓	✓	✓	✓	✓	✓	✓	✓	✓	

U = Puissance disponible seulement en amont de l'écluse D = Puissance disponible seulement en aval de l'écluse



ÉCLUSES

Il y a 24 postes d'éclusement sur le Canal Rideau et le Canal Tay. Toutes les écluses sont manuelles (à l'exception de l'écluse de Black Rapids, Smiths Falls et Newboro). Une fois que vous aurez passé la première écluse, elles feront partie intégrante de votre croisière. Vous comprendrez vite qu'elles seront l'un des points forts de votre croisière sur le Rideau. Exploitées par Parcs Canada, toutes les écluses sont situées dans des parcs soigneusement entretenus et constituent l'endroit idéal pour profiter d'un pique-nique.

Les écluses manuelles fonctionnent à peu près de la même façon que lorsque le Rideau a été construit ! Leur passage fait partie du plaisir de la navigation sur le Rideau. À chaque poste d'éclusement, trois ou quatre

éclusiers seront là pour vous aider, ils vous laisseront les actionner si vous le souhaitez, ou alors vous pourrez tout simplement vous asseoir et les laisser faire leur travail ! On retrouve quatre mécanismes d'ouverture des écluses sur le Rideau : le dispositif à treuil et à chaîne sans fin, le dispositif à treuil et à poutrelle pivotante courbe, le dispositif à treuil et à poutrelle forcée et le dispositif hydroélectrique.

Lorsque vous entrez dans les écluses, assurez-vous de passer vos amarres à travers les câbles fixés au mur de l'écluse (ne jamais les attacher) et maintenez-les fermement pour stabiliser le bateau quand il monte / descend. Tous les frais pour les passages d'écluse sont inclus dans le supplément obligatoire de votre croisière.

HORAIRES D'OUVERTURE

DU 18 MAI AU 21 JUIN	LUNDI - JEUDI 10h00 – 16h00	VENDREDI – DIMANCHE & JOURS FÉRIÉS 9h00 – 19h00
DU 22 JUIN AU 3 SEPTEMBRE	LUNDI - VENDREDI 9h00 – 18h00	SAMEDI, DIMANCHE & JOURS FÉRIÉS 9h00 – 19h00
DU 4 SEPTEMBRE AU 8 OCTOBRE	LUNDI - JEUDI 10h00 – 16h00	SAMEDI, DIMANCHE & THANKSGIVING 9h00 – 17h00

Prévoyez au moins 30 minutes pour le passage de chaque chambre d'écluse dans les échelles d'écluses. L'opération des écluses s'arrête aux heures indiquées. Toutes les écluses sont habitées, le passage des écluses sans la présence d'un éclusier est interdit.



LE PASSAGE D'ÉCLUSE SUR LE RIDEAU

Le passage des écluses sur le Rideau est amusant et facile. Toutes les écluses sont tenues par des éclusiers sympathiques qui vous aideront à passer l'écluse en toute sécurité, et de nombreuses écluses sont très accueillantes. Voici nos conseils pour passer les écluses en toute sécurité :

SÉCURITÉ DANS LES ÉCLUSES

À L'ENTRÉE DE L'ÉCLUSE

- Lorsque vous arriverez à une écluse ou un pont, les éclusiers devraient normalement vous voir. Cependant, si ce n'est pas le cas, le signal pour demander l'ouverture de l'écluse ou du pont correspond à 3 longs coups de sifflet, de klaxon ou de sirène de cinq secondes.
- Quand vous entrez dans la zone de l'écluse, amarrez au quai marqué d'une ligne bleue. Il s'agit du quai pour les bateaux en attente de passer l'écluse.
- Suivez toujours les instructions de l'éclusier. Il vous indiquera quand entrer dans l'écluse et de quel côté vous placer.
- Avancez lentement dans l'écluse. S'il y a seulement deux personnes à bord, au moins une personne devra se positionner à l'avant du bateau, avec la corde prête et une gaffe à portée de main au cas où le bateau devrait être éloigné du mur. Si plus de 2 personnes sont à bord, alors une devrait être à l'avant et l'autre à l'arrière du bateau, avec les cordes prêtes.
- Ne poussez jamais un bateau avec vos mains ou vos pieds.

QUAND L'ÉCLUSE SE VIDE OU SE REMPLIT

- Restez éloigné des murs de l'écluse et de la structure du barrage.
- Restez à l'écart des dispositifs de verrouillage de l'écluse.
- Une fois que vous êtes en position dans l'écluse, coupez le moteur de votre bateau, éteignez tous les feux, ne fumez pas et laissez le ventilateur de cale allumé.
- Une fois en place, faites passer les cordes dans les câbles d'amarrage les plus proches. Ne nouez pas les cordes, il faut simplement passer la corde dans les câbles et la maintenir. Souvenez-vous que votre bateau va bouger de plusieurs mètres vers le haut ou vers le bas dans l'écluse, aucune corde ne doit donc être attachée au mur.
- Pendant l'éclusage, quand l'eau monte, vous pourrez ressentir quelques remous à l'entrée de l'eau. Gardez bien le contrôle de votre bateau en maintenant les cordes tendues. Vous pouvez également enrouler une corde autour du taquet d'amarrage pour vous donner un effet de levier supplémentaire. Ne laissez jamais une corde sans surveillance.

À LA SORTIE DE L'ÉCLUSE

- Lorsque l'éclusage est terminé et les portes totalement ouvertes, l'éclusier vous demandera de redémarrer votre moteur. Assurez-vous d'avoir bien récupéré toutes vos cordes et sortez lentement de l'écluse.
- Pour plus de renseignements sur les règles de sécurité, veuillez consulter les documents à bord relatifs à la sécurité et la publication de Parcs Canada « Écluser en toute sécurité ».



CARBURANT, EAU ET EAUX USÉES

CARBURANT & EAU

Vous aurez assez de carburant à bord pour au moins 60 heures de navigation. Le carburant que vous utiliserez est à payer à la fin de la croisière. Si votre croisière dure plus de 60 heures de navigation et que vous avez besoin de faire le plein, vous pourrez l'effectuer à la base Le Boat.

Votre réservoir d'eau devrait être suffisant pour une semaine avec un usage régulier, mais il est toujours bon de le remplir dès que vous le pouvez, juste pour être sûr que vous n'en manquez pas ! La jauge du réservoir d'eau vous montrera où vous en êtes de votre consommation.

EAUX USÉES

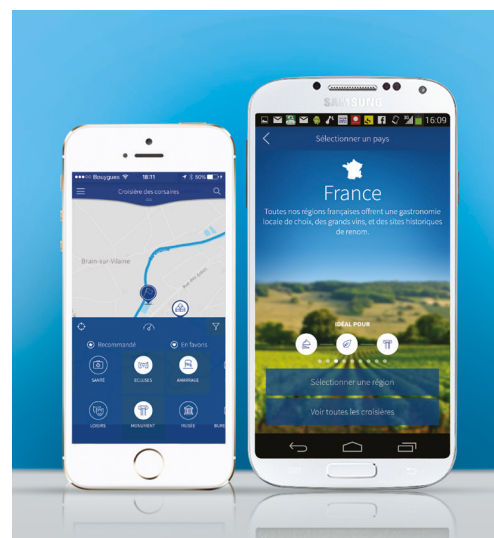
Avec un usage régulier les réservoirs d'eaux usées ne devraient pas être vidés pendant une semaine. Gardez un œil sur la jauge d'eaux usées (toilettes) afin de savoir où vous en êtes et quand il faut la vider.



TÉLÉCHARGEZ NOTRE APPLICATION MOBILE

Notre application gratuite sera le compagnon de voyage idéal tout au long de votre croisière. Grâce au GPS, vous pourrez suivre votre localisation en temps réel avec tous les points d'intérêts les plus proches indiqués sur la carte. L'application vous servira à retrouver très facilement les villes, villages et activités présents dans ce guide et bien plus encore une fois que vous aurez amarré votre bateau.

Notre application est en téléchargement gratuit que vous soyez client Le Boat ou non. Cherchez tout simplement « Le Boat » dans l'App Store ou sur Google Play.



DONNEZ-NOUS VOTRE AVIS

Nous espérons que vous avez trouvé ce guide utile et pratique. Il vous aura certainement aidé pendant votre navigation, ou vous aidera à préparer vos prochaines vacances. Nous aimerions beaucoup connaître votre avis sur ce guide. Avez-vous des commentaires à nous faire ? Des suggestions de bijoux cachés à nous faire découvrir ? Nous serions heureux de les recevoir afin d'améliorer le contenu des prochaines éditions !

Envoyez-nous un message à Rideauguide@leboat.com

le boat

Tous à bord !



leboat.fr



leboat.ca/fr



leboat.ch/fr



leboat.be/fr



Rejoignez-nous
sur Facebook



Partagez vos photos
sur Instagram



Retrouvez-nous
sur YouTube

#loveleboat

AU-DELÀ DU RIDEAU

Le Boat vous offre la possibilité d'explorer les magnifiques voies navigables de neuf pays d'Europe et du Canada : la France (neuf régions différentes dont le Canal du Midi, la Bourgogne et la Camargue), l'Allemagne, la Belgique, la Hollande ; Venise en Italie, la Tamise en Angleterre, le Canal Calédonien en Écosse et la rivière Shannon en Irlande.

Crédits photos : Stuart Pearce, Jane Geoghegan & Claire Mansell, Dave Snashall, Daria Podemska & Jacek Szymański (Art Studio D), Ken W. Watson, Parks Canada, South Eastern Ontario Tourism, Ottawa Tourism, Ontario's Highlands Tourism, The Town of Perth. Nous souhaitons également remercier les restaurants et autres structures de loisir présentes dans ce guide qui nous ont fournis des images.

Avertissement : Nous nous sommes efforcés de veiller à ce que toutes les informations contenues dans ce guide soient correctes au moment de l'impression. Cependant, les horaires d'ouverture et les prix sont sujets à changement. Les attractions, les restaurants, les écluses et même les tronçons du canal peuvent fermer sans préavis. Le Boat est heureux de vous recommander toutes les attractions et les établissements de restauration présentés dans ce guide. Cependant, ils ne sont pas détenus ou gérés par Le Boat et, à ce titre, nous ne pouvons pas garantir la qualité de votre expérience à un moment donné. Les « cadeaux » gratuits offerts par des fournisseurs tiers lors de la présentation de ce guide ne sont applicables qu'aux clients qui achètent un plat principal, un menu ou une participation avec ce fournisseur. Si quelque chose dans ce guide n'est pas correct, nous aimerions que vous nous en fassiez part à Rideauguide@leboat.com afin que nous puissions réviser les éditions futures. Dans la mesure du possible, nous avons fourni des indications pour vous rendre aux restaurants et aux attractions, mais veuillez utiliser ce guide ainsi que la carte fournie à bord.



ONTARIO
CANADA



Parks
Canada

Parcs
Canada

CAPITALE DU CANADA
OTTAWA
CANADA'S CAPITAL

Ontario's **HIGHLANDS**

The **Great
Waterway**

Cornwall and The Counties - 1000 Islands
Kingston - Rideau Heritage Route - Lord O'Leary
Prince Edward County - Bay of Quinte